

220TOISEN EHDOTUSVAIHEEN VASTINEET

Kilpisjärven osayleiskaava Enontekiö

Tähän asiakirjaan on koottu Kilpisjärven osayleiskaavan toisesta kaavaehdotuksesta saatu palaute. Osayleiskaavan ehdotus oli osallisten lausuntoja ja mielipiteitä varten yleisesti nähtävillä 21.8.- 20.9.2024 välisen ajan, lisäksi oli myönnetty sitä toivoneille. Kaavaehdotuksesta saatiin 6 lausuntoa ja 18 muistutusta, joista seitsemän muistutusta olivat sisällöltään identtisiä. Lisäksi Enontekiön kunta pyysi Saamelaismuseum Siidalta lausunnon täydennystä. Täydentävä lausunto saatiin 5.2.2025.

LAUSUNNOT	2
Lapin liitto 20.9.2024.....	2
Lapin ELY-keskus 30.9.2024.....	2
Saamelaismuseum Siida 12.9.2024 5.2.2025.....	9
Kilpisjärven biologinen asema, bio- ja ympäristötieteellinen tiedekunta, Helsingin yliopisto 10.10.2024.....	13
Käsivarren paliskunta 7.10.2024.....	16
Metsähallitus 4.10.2024.....	16
MUISTUTUKSET	19
Yksityishenkilöt 18.9.2024, 18.9.2024, 19.9.2024, 19.9.2024, 19.9.2024, 20.9.2024, 20.9.2024.....	19
Yksityishenkilö 	20
Yksityishenkilö 10.9.2024.....	21
Yksityinen henkilö 19.9.2024.....	22
Yksityinen henkilö 19.9.2024.....	22
Yksityinen henkilö 14.9.2024.....	23
Kilpisjärven kyläyhdistys 19.9.2024.....	24
Yksityinen henkilö 19.9.2024.....	25
Yksityinen henkilö 19.9.2024.....	28
Salmivaaran tiekunta 18.9.2024.....	29
Yksityinen henkilö 19.9.2024.....	31
Yksityinen henkilö 19.9.2024.....	32

Lausunnot

Huomioitavaa: lausunnoista on poistettu henkilötiedot. Lisäksi lausuntojen alussa olevat johdannot on jätetty pois, mikäli ne ovat ainoastaan referoineet kaavaprosessia tai kaavan sisältöä.

LAUSUNTO	VASTINE
<p>Lapin liitto 20.9.2024</p> <p>Lapin liitto on lausunut yleiskaavan luonnosvaiheessa 11.12.2012 ja yleiskaavan 1.ehdotusvaiheessa 23.6.2021.</p> <p>Kaavaselostuksessa on tuotu esille kaava-alueita koskevat Tunturi-Lapin maakuntakaavan merkinnät ja määräykset sekä yleiskaavan suhde maakuntakaavaan. Lisäksi on tuotu esille Lapin liikennejärjestelmäsuunnitelma 2040 ja Lappi-sopimus. Vuoden 2025 aikana tullaan laatimaan Lappi-sopimus, joka sisältää maakuntasuunnitelman vuoteen 2045 sekä maakuntaohjelman vuosille 2026–2029.</p> <p>Kaava-aineistossa kutsutaan kaavaa joissain kohdissa osayleiskaavaksi ja joissain kohdissa yleiskaavaksi. Selvyyden vuoksi nimitys tulisi yhtenäistää.</p> <p>Lapin liiton virasto toteaa, että yleiskaavaehdotus toteuttaa maakunnan suunnittelun ja Tunturi-Lapin maakuntakaavan tavoitteita.</p>	<p>Selostuksessa viitataan laadittavana olevaan kaavaan sekä osayleiskaavana että yleiskaavana. Yläkäsite yleiskaava sisältä kaikki yleiskaavamuodot, joten osayleiskaava on myös yleiskaava. Selostuksessa kuvataan laadinnassa olevaa osayleiskaavaa eikä termejä rinnakkain käyttäen sekaantumisen vaaraa ole.</p> <p>Lausunto ei aiheuta toimenpiteitä kaavaan.</p>
<p>Lapin ELY-keskus 30.9.2024</p> <p>ELY-keskus on 5.8.2021 antanut lausunnon yleiskaavan ensimmäisestä ehdotuksesta. Tuolloin on kiinnitetty huomiota mm. kaavan oikeusvaikutuksiin, maakuntakaavan ohjausvaikutukseen, liikenteeseen ja meluun, vesi- ja jätehuoltoon, pohjavesiin ja arvokkaisiin geologisiin muodostumiin, rakennettuun kulttuuriympäristöön, alueen tulvariskiin, luontokysymyksiin sekä lukuisiin kaavateknisiin seikkoihin. ELY-keskus edellytti kaavaehdotuksen uudelleen nähtäville asettamista sen merkittävien puutteiden vuoksi. Lausuttavana ovat yleiskaavakaavaehdotus määräyksineen (28.6.2024) ja siihen liittyvä kaavaselostus (28.6.2024) liitteineen sekä osallistumis- ja arviointisuunnitelma (2024). ELY-keskus katsoo, että yleiskaavassa on lähtökohtaisesti käytetty 31.3.2000 ympäristöministeriön antaman asetuksen mukaisia yleiskaavamerkintöjä.</p> <p>ELY-keskus toteaa, että sen ensimmäisestä yleiskaavaehdotuksesta antama lausunto on otettu lähtökohtaisesti hyvin huomioon toista kaavaehdotusta laadittaessa, mutta lausuu yleiskaavan toisesta ehdotuksesta vielä seuraavaa:</p>	<p>Yleiskaavassa voidaan tarvittaessa käyttää muitakin merkintöjä, kun mitä asetuksessa on lueteltu. Merkinnöistä keskusteltiin ELY-keskuksen kanssa työkokouksessa, että kuinka merkintöjen kaavamerkintöjä ja -määräyksiä täsmentäen varmistetaan kaavan tavoitteet.</p>

LAUSUNTO

VASTINE

Valtakunnalliset alueidenkäyttötavoitteet

Lapin ELY-keskus toteaa, että kaavaselostuksen luvussa 7.3 yleiskaavan suhde valtakunnallisiin alueidenkäyttötavoitteisiin kuvataan yleiskaavan suhde valtakunnallisten alueidenkäyttötavoitteiden otsikoihin, ei varsinaisiin tavoitteisiin. Lapin ELY-keskus katsoo, että kaavaselostuksen lukua 7.3 tulee täydentää niin, että yleiskaavan suhde arvioidaan varsinaisiin valtakunnallisiin alueidenkäyttötavoitteisiin.

Yleiskaava-alueen rajan yli osoitetut merkinnät

ELY-keskus toteaa, että yleiskaavaehdotuksessa on edelleen osoitettu merkintöjä kaava-alueen rajan yli saman vahvuksilla väreillä ja viivoilla kuin kaava-alueen sisällä. ELY-keskus toistaa ensimmäisestä yleiskaavaehdotuksesta antamansa lausunnon tältä osin ja edellyttää kaava-alueen rajan ylittävien merkintöjen muuttamista tai poistamista.

Yleiskaavan sisältövaatimukset ja vaikutusten arviointi

Yleiskaavan sisältövaatimuksista säädetään maankäyttö- ja rakennuslain (MRL) 39 §:ssä. Yleiskaavaa laadittaessa on maakuntakaava otettava huomioon siten kuin siitä edellä säädetään.

Yleiskaavaa laadittaessa on otettava huomioon:

- 1) yhdyskuntarakenteen toimivuus, taloudellisuus ja ekologinen kestävyys,
- 2) olemassa olevan yhdyskuntarakenteen hyväksikäyttö,
- 3) asumisen tarpeet ja palveluiden saatavuus,
- 4) mahdollisuudet liikenteen, erityisesti joukkoliikenteen ja kevyen liikenteen, sekä energia-, vesi- ja jätehuollon tarkoituksenmukaiseen järjestämiseen ympäristön, luonnonvarojen ja talouden kannalta kestäväällä tavalla,
- 5) mahdollisuudet turvalliseen, terveelliseen ja eri väestöryhmien kannalta tasapainoiseen elinympäristöön,
- 6) kunnan elinkeinoelämän toimintaedellytykset,
- 7) ympäristöhaittojen vähentäminen,
- 8) rakennetun ympäristön, maiseman ja luonnonarvojen vaaliminen; sekä
- 9) virkistykseen soveltuvien alueiden riittävyys. Edellä tarkoitetut seikat on selvitettävä ja otettava huomioon siinä määrin kuin laadittavan yleiskaavan ohjaustavoite ja tarkkuus sitä edellyttävät. Yleiskaava ei saa aiheuttaa maanomistajalle tai muulle oikeuden haltijalle kohtuutonta haittaa.

MRL 9 §:n mukaan kaavan tulee perustua kaavan merkittävät vaikutukset arvioivaan suunnitteluun ja sen edellyttämiin tutkimuksiin ja selvityksiin. Kaavaa laadittaessa on tarpeellisessa määrin selvitettävä suunnitelman ja tarkasteltavien

Selostusta täydennetään lausunnon mukaisesti.

Kaavarajan ylittävät merkinnät olivat olemassa olevia osayleiskaava-alueen rajan ylittäviä ja siitä riippumattomia aluerajauksia tai rajoja ja olemassa olevia kaavarajan ylittäviä reittejä. Osayleiskaavassa on perusteluta osoittaa, että alueet, rajat ja reitit ulottuvat myös osayleiskaavan kaavarajan ulkopuolelle. Yleiskaavamerkinnät vahvistuvat vain osayleiskaavarajauksen sisäpuolelta ja kaavarajauksen ylittäviltä osin merkintöjen luonne on informatiivinen. Kaavakarttaa on kuitenkin hyväksymismenettelyyn tarkistettu lausunnon mukaisesti.

LAUSUNTO	VASTINE
<p>vaihtoehtojen toteuttamisen ympäristövaikutukset, mukaan lukien yhdyskuntataloudelliset, sosiaaliset, kulttuuriset ja muut vaikutukset. Selvitykset on tehtävä koko siltä alueelta, jolla kaavalla voidaan arvioida olevan olennaisia vaikutuksia.</p> <p>Natura-alueet</p> <p>Yleiskaavan alueella sijaitsee Natura-alue Saanan luonnonsuojelualue (FI1300102, SAC) sekä osittain Tornionjoen ja Muonionjoen vesistöjen Natura-alue (FI1300912, SAC). Mallan Natura-alue (FI1300102) rajautuu idässä kaava-alueeseen. Kilpisjärven lounaispuolella, Ruotsissa, sijaitsee Pältsan Natura-alue (SE0820620) 1,7 kilometriä kaava-alueen rajasta. Kaava-alueen itäpuolella, lähimmillään 3,2 kilometrin etäisyydellä, on Käsivarren erämaan Natura-alue (FI1300105). Enontekiön kunta on pyytänyt ELY-keskuksen lausuntoa yleiskaavaan liittyvästä Natura-arvioinnista 14.5.2024 ja täydentänyt Natura-arviointia 17.6.2024. Luonnonsuojelulain 35 §:n mukainen Natura-arviointi koskee Enontekiön Kilpisjärven yleiskaavan toista ehdotusta sekä vireillä olevia Pohjois-Kilpisjärven ja Kilpisjärven Saanajoen asemakaavoja. ELY-keskus tulee antamaan luonnonsuojelulain 35 §:n mukaisesta Natura-arvioinnista erillisen lausunnon. ELY-keskus muistuttaa, että yleiskaavaa ei voida hyväksyä ennen kuin on varmistettu, ettei kaavan toteuttamisesta aiheudu merkittävästi heikentäviä vaikutuksia em. Natura-alueisiin (LSL 39 §).</p> <p>Luontoympäristö ja luonnonsuojeluun liittyvät kaavamerkinnot</p> <p>ELY-keskus toteaa, että kaava-aineistoa on täydennetty ensimmäisen kaavaehdotuksen jälkeen laatimalla uusi luontoselvitys vuonna 2023 (Sweco 4.12.2023). Selvityksessä on hyödynnetty aiempia luontoselvityksiä ja heinäkuussa 2023 maastokäynnit kohdistettiin alueille, joille yleiskaavassa on osoitettu muuttuvaa maankäyttöä.</p> <p>ELY-keskus katsoo, että kaava-alueen luontoarvot on huomioitu yleiskaavassa paremmin kuin ensimmäisessä kaavaehdotuksessa. Luonnonsuojelulain nojalla suojeltujen lajien esiintymiä on osoitettu kaavakartalle kolmella kaavamerkinillä. SL-merkinnällä AT-1-alueella sijaitseva kalkkihuurresammalen esiintymä, jonka kaavamääräys on ELY-keskuksen näkemyksen mukaan asianmukainen. Keltaisella vinoneliöllä on merkitty uhanalaisen tai silmälläpidettävän lajin elinympäristöjä. Aluemaisella merkinnällä on lisäksi osoitettu merkittävää sammallajistoa ja sammalille tärkeitä elinympäristöjä.</p> <p>ELY-keskus toteaa, että kaava-alueen erityisien luonnonolosuhteitten takia alueella esiintyy varsin runsaasti luonnonsuojeluasetuksella suojeltuja, liitteiden 1 ja 3 koko maassa rauhoitettuja eläin- ja kasvilajeja, liitteen 5 Pohjois-Pohjanmaan, Kainuun ja Lapin maakunnissa rauhoitettuja putkilokasveja, liitteen 6 uhanalaisten ja erityisesti suojeltavien lajien havaintopaikkoja sekä luontodirektiivin (92/43/ETY) liitteiden II ja IV eläin- tai kasvilajien havaintopaikkoja. ELY-keskus toteaa, että osa edellä mainituista, luonnonsuojelulain nojalla suojeltujen lajien havainnoista puuttuu kaavakartalta.</p>	<p>Osayleiskaavatyön tueksi on laadittu riittävät selvityksen ja koko siltä alueelta, jolle kaavan toteuttamisella on olennaisia vaikutuksia.</p> <p>Saadun Natura-lausunnon perusteella on käyty erillisiä työneuvotteluja ja edistetty toimenpidesuunnitelmaa siten, että on varmistettu, ettei kaavan toteuttamisesta aiheudu merkittäviä heikentäviä vaikutuksia em. Natura-alueisiin (LSL 39 §).</p> <p>Nähtävillä olleella kaavakartalla oli esitetty paikkatietoaineiston ja luontoselvitysten tulokset rakentamisalueilla ja niiden lähiympäristössä. Tästä lausunnon kohdasta keskusteltiin kahdessa työneuvottelussa viranomaisten kesken ja yhteisymmärryksessä päädyttiin siihen, että hyväksymismenettelyyn vietävään aineistoon ladataan ja päivitetään laji.fi tiedot ja osoitetaan ne sekä mastossa inventoidut kohteet luo-osa-alueina rakentamiseen osoitetuilla alueilla ja noin 50 metrin alueella näiden ympäriviltä alueita, jotta tieto luontoarvoista välittyi ehdotusvaiheessa nähtävillä ollutta</p>

LAUSUNTO	VASTINE
<p>Tiedot tulee päivittää kaavakartalle laji.fi-havaintotietopalvelusta. Myös edellä mainittua kalkkihurresammalta esiinty Saanan rinteissä useissa kohdin, tiedot tulee päivittää ja varmistaa, että esiintymät tulevat turvatuksi.</p> <p>ELY-keskuksen näkemyksen mukaan lausuttavana olevan kaavaehdotuksen perusteella ei voida varmistua, että luonnonsuojelulla nojalla suojeltujen lajien esiintymät tulevat turvatuksi yleiskaavassa. Ottaen huomioon kaava-alueella sijaitsevien suojeltavien lajesiintymien suuri määrä, ELY-keskus ehdottaa lajien tai luontoarvokeskittymien esittämistä erillisillä oikeusvaikutteisilla pienempimittakaavaisilla tarkennuskartoilla, jotta edellä mainittujen lajien esiintymät tulevat turvatuksi. Tarkennuskartoilla, joiden rajat on merkitty kaavakarttaan ja jotka on numeroitu, tulee osoittaa luonnonsuojeluasetuksella suojeltujen lajien esiintymätiedot s-alkuisella kaavamerkinnällä. Yleiskaavaehdotuksessa on keltaisella vinoneliöllä osoitettu osa luonnonsuojelulain mukaisista lajesiintymistä. ELY-keskus katsoo, että vinoneliömerkintä tulee muuttaa s-alkuiseksi kaavamerkinnäksi, jotta se vastaa annettua suojelumääräystä.</p> <p>ELY-keskus huomauttaa, että jos käytetään MRL 41.2 §:n mukaista suojelumääräystä, viittaus kyseiseen lakiin tulee ilmetä kaavamääräyksessä. Kalkkihurresammalen esiintymät voi sisällyttää edellä mainittuun s-alkuiseen kaavamerkintään. Tarkennuskartoilla tulee näkyä myös kaikki aluevaraukset. Kaavamääräyksellä tulee varmistaa, että luonnonsuojeluasetuksella suojellun lajin elinympäristöä ei saa heikentää.</p> <p>Cahkal-hotellin pohjoispuolelle on osoitettu varaus porotilalle (APO). Alueella on useita luontoarvoja ja se sijaitsee rantojensuojeluohjelmaan kuuluvalla Käsivarren tunturijärvet -nimisellä alueella. Rantojensuojeluohjelman tarkoituksena on säilyttää alueet luonnonmukaisina ja rakentamattomina. ELY-keskuksen näkemyksen mukaan luontoarvoiltaan monimuotoisen ja purojen läheisyydessä sijaitseva alueen soveltuminen porotilakäyttöön tulee perustella asianmukaisesti kaavaselostuksessa.</p>	<p>kaavakarttaa selkeämmin asemakaavoitukseen. Koska kaavan M-, V- ja S-alueilla luontoarvoaineisto ei ole tasalaatuista koko laajalla kaavoitettavalla alueella, ei ole tarkoituksen mukaista esittää näitä osayleiskaavassa merkinnöin.</p> <p>Kilpisjärven osayleiskaava on laadittu 1:20 000 mittakaavassa esittämään kunnan strategista tavoitetta rakentamiselle mahdollisesti soveltuvista alueista pitkällä aikavälillä. Ennen rakentamista alueet on asemakaavoitettava. Työneuvotteluissa keskusteltiin myös, että tässä yleiskaavatyössä ei ole tarkoituksenmukaista laatia tarkkarttoja luontoympäristöstä, sillä aineisto on kunnalla käytössä paikkatietomuodossa tarkempaa suunnittelua ja luvitusta varten. Myös laji.fi -paikkatietoaineisto päivittyy vuosien kuluessa, minkä vuoksi on rationaalisempaa jättää tarkeosakaavat laatimatta, jotta ei johdeta harhaan jatkosuunnittelua vanhentuneen tiedon kanssa.</p> <p>Mittakaavan takia kaavakartalle on ELY-keskuksen ohjeistamana osoitettu luo-1-merkinnällä arvoluokkaan 1 kuuluvat lainsäädännöllä turvatut luontoympäristön kohteet/alueet, kuten luonnonsuojelulain suojeltujen luontotyyppien esiintymät, luontodirektiivin liitteen IV(a) lajien lisääntymis- ja levähdyspaikat, luonnonsuojelulain suojeltavien lajien esiintymät ja vesilain vesiluonnon suojelutyyppit, joiden tilan vaarantaminen on kiellettyä. Luonnonsuojeluasetuksen äärimmäisen uhanalaisen (CR) tai erittäin uhanalaisen (EN) lajin/lajien elinympäristö, joiden säilyminen on turvattava, sovittiin ELY-keskuksen ohjeistama esitettäväksi luo-merkinnöin. Näin kaavasta on nähtävissä rakentamisen alueilla ja niiden lähiympäristön luontoarvojen kokonaisuus selkeämmin kuin indeksoidut s-kohdemerkinnät. Kaavamääräykset tarkennettiin vastaaviksi.</p> <p>APO-alue vahvistaa saamelaiskulttuurin toimintaedellytyksiä myös kyläkeskuksessa Paliskunnan mukaan. Seikka mainitaan hyväksymismenettelyn selostuksessa.</p> <p>RM-3 -alue on vuorovaikutuksen tuloksena määritelty ainut alue koko kaava-alueella, jolla on yhteisymmärrys sallia koirapalvelut. Asia</p>

LAUSUNTO	VASTINE
<p>Salmivaaran länsirinteeseen on osoitettu loma-asuntoalue RA ja matkailupalveluiden alue RM-3. Kaavakartan ja luontoselvityksen (s. 42–44) mukaan alueella sijaitsee useita lähteitä ja arvokkaita luontokohteita. Kaavaselostuksessa ei ole perusteltu miksi uudet korttelialueet on osoitettu kulutusherkälle ja luontoarvoiltaan arvokkaalle alueelle. ELY-keskus edellyttää, että kaavaselostuksessa avataan perusteita edellä mainituiden korttelialueiden osoittamiselle.</p> <p>Luonnonsuojelualueet</p> <p>Yleiskaavakartalla on osoitettu Natura-alueet joko aluemaisella merkinnällä tai viivamaisella merkinnällä. ELY-keskus katsoo, että Natura-alueita koskevia kaavamääräyksiin tulee tarkentaa alueiden suojeluperusteet (luontodirektiivin mukaiset SCI ja/tai lintudirektiivin mukaiset SPA). Lisäksi alueet on perustettu ympäristöministeriön asetuksella erityisten suojelutoimien alueeksi (SAC). Kaavamääräyksestä tulee käydä ilmi, että Natura-alueen suojelun perusteena olevia luonnonarvoja ei saa merkittävästi heikentää (LSL 34 §). Alueiden suojeluarvojen huomioon ottamisesta on säädetty LSL 35–39 §:ssä.</p> <p>Luonnonsuojelualueet on merkitty kaavaan SL-merkinnällä. Kaavaselostuksessa alueiden suojeluperusteita on yksilöity. Suojelualueiden erilaiset suojeluperusteet olisi hyvä tuoda esille myös kaavamerkinnöin ja -määräyksiin.</p> <p>ELY-keskus pitää hyvänä, että ulkoilureitit on osoitettu kaavakartalla ohjeellisena. Saanan Natura-alueella reittiä voidaan joutua tulevaisuudessa uudelleen linjaamaan luontoarvojen vuoksi. Salmivaaran ohjeellisen uuden ulkoilureitin suunnittelussa tulee huomioida läheiset luonnonsuojelualueet suojeluperusteineen.</p> <p>Rakennettu kulttuuriympäristö</p> <p>ELY-keskuksen näkemyksen mukaan kaavaehdotuksessa on tunnistettu valtakunnallisesti merkittävät rakennetut kulttuuriympäristöt riittävällä tavalla. ELY-keskus katsoo, että RKY-kohteita koskevaa kaavamääräystä tulee täydentää siten, että valtakunnallisessa inventoinnissa mainittua rakennuskohdetta ei saa purkaa ilman MRL 127 §:n mukaista lupaa.</p> <p>Lapin ELY-keskus toteaa, että Saananjuuren asemakaavoituksessa selvitettiin rakennetun kulttuuriympäristön arvoja ja kaavaehdotuksessa osoitettiin useita suojeltavia rakennuksia. Näitä ei ole osoitettu yleiskaavassa, joten on ilmeistä, ettei yleiskaavan sisältövaatimukset rakennetun kulttuuriympäristön osalta täyty yleiskaavassa.</p>	<p>mainitaan hyväksymismenettelyn selostukseen. Alue asemakaavoitetaan, ja luontoarvojen turvaaminen varmistetaan asemakaavaprosessissa, mitä on vielä yleismääräyksellä vahvistettu.</p> <p>Kaavamääräystä voidaan tarkentaa lausunnon mukaisesti.</p> <p>SL-alueet on osoitettu kaavakartalla informatiivisena tahtotilana. Luonnonsuojelualueiden perustaminen ja sen suojelusuojelupäätös sekä käyttörajoitteet määrittelevät alueet tarkemmin. Kaavassa ei ole tarkoituksenmukaista rajata suojeluperusteita määräyksessä vaan siten mahdollistaa alueiden määrittäminen tulevaisuudessa mm. laajentaminen, uusien luontoarvojen sisällyttäminen tai käyttörajoitteiden muuttaminen.</p> <p>RKY-kohteita koskevaa kaavamääräystä täydennettiin hyväksymismenettelyyn lausunnossa esitetyllä tavalla (MRL, maankäyttö- ja rakennuslaki on 1.1.2025 alkaen nimeltään alueiden käyttölaki AKL).</p> <p>Lausunnossa on esitetty suojelumerkintöjä paikallisesti arvokkaille rakennetun kulttuuriympäristön kohteille. Osayleiskaavan mittakaavan takia tätä kunta ei näe tarkoituksenmukaisena. Kohteet ovat kunnalla tiedossa ja siten ne ovat suojeltavissa asemakaavoja laadittaessa.</p> <p>Kaavaa täydennettiin paikallisesti merkittävien rakennetun kulttuuriympäristön kohteiden osalta. Asemakaavoituksen sr-kohteista käytiin työneuvottelu Siidan kanssa ja museo on antanut kaavaan täydentävän lausunnon, jonka perusteella esitetään merkinnät</p>

LAUSUNTO	VASTINE
<p>Tulva</p> <p>ELY-keskus toteaa, että kaava-aineistoon on lisätty tulva-alueetarkastelu ja kaavakartalle tulva-alueet. Kilpisjärven puolella uusille rakentamiseen osoitetuille alueille ei kohdistu merkittävää tulvavaaraa. Peerajärven puolella APO-alueiden ranta-alueet ovat vähäisessä määrin tulva-alueella. ELY-keskus katsoo, että tulva-alueita kuvaava kaavamerkintä on jossain määrin epäselvä, koska merkintä kuvastaa sekä 1/100a tulva-alueita, että tulva-alueita, joka muodostuu, kun vedenkorkeus nousee metrin 1/100a tulvakorkeudesta. Rakentamisen näkökulmasta on riittävää, että kaavakartalla esitetään vain 1/100a tulva-alue, joka tulisi sitten huomioida jatkossa alueen asemakaavoissa, rakennuspaikkojen sijoittelussa ja alimmissa rakentamiskorkeuksissa. Kaavaselostukseen tai tulva-alueita kuvaavan merkinnän selitteeseen tulee lisätä numeeriset arvot tulvakorkeudelle, jolla Kilpisjärven ja Peerajärven tulva-alueet on mallinnettu.</p> <p>Ilmastovaikutukset</p> <p>Lapin ELY-keskus katsoo, että kaava-alueen sijainti ja vaikutusten piirissä olevan väestön ja matkailijoiden määrä huomioon ottaen kaavalla ei todennäköisesti ole merkittäviä ilmastovaikutuksia. Yleiskaavassa on kuitenkin tunnistettu ilmastovaikutukset ja niiden lieventämiskeinot. Erityisesti täydennysrakentamisen vaiheistaminen, käyttämällä Uudet mahdolliset laajentumisen alueet ja Pitkän aikavälin reservialueet -kaavamerkintöjä, tukee yhdyskuntarakenteen eheyttä ja resurssitehokkuutta. Myös kestävä liikkuminen on huomioitu yleiskaavassa varaamalla alueita kevyen liikenteen väylille. Tulvariskialueiden tunnistaminen ja uudisrakentamisen välttäminen näillä alueilla tukee myös ilmastomuutokseen sopeutumista kaavassa. Ilmastomuutoksen sopeutumisen näkökulmasta on hyvä huomata, että erityisesti pohjoisimman Lapin tunturiluonto on erittäin riskialtista ilmastomuutoksen vaikutuksille. Siksi on hyvä, että yleiskaavassa suurin osa alueista jätetään rakentamisen ja muun ihmistoiminnan ulkopuolelle.</p> <p>Liikenne</p> <p>Yleiskaava-alue sijoittuu kokonaisuudessaan Kilpisjärventien (Vt 21, E8) varteen. Tie on merkitty kaavaehdotuksessa merkittävästi parannettavaksi valtatieksi. Vt 21 on liikenne- ja viestintäministeriön asetuksen 2 §:n mukainen pääväylä. Lapissa pääväyläverkkoon kuuluvat vt 4 ja vt 21.</p> <p>Pääväylillä uusia liittymiä voidaan rakentaa pääsääntöisesti vain laatimalla tiesuunnitelma (Laki liikennejärjestelmästä ja maanteistä 37 §).</p> <p>ELY-keskus voi antaa luvan yksityisen tien liittämiseen kiellon alaiseen maantiehen, jos kiinteistön tarkoituksenmukainen käyttö sitä vaatii eikä liittymästä ja sen käyttämisestä aiheudu vaaraa liikenneturvallisuudelle. Liittymien</p>	<p>yleiskaavakartalla, jotta rakennetun kulttuuriympäristön osalta yleiskaavan sisältövaatimukset täyttyvät.</p> <p>Kaavaselostusta ja -määräystä täydennetään lisäämällä 1/100a tulva-alueiden mallinnuksessa käytetyt tulvakorkeudet. Kaavakartalla säilytetään 1/100a tulvakorkeutta metriä korkeampi aluerajaus lisäinformatiivisena, jotta jatkosuunnittelussa havainnoidaan paremmin ilmastomuutoksen vaikutukset tulvarajamuutoksissa.</p> <p>Osayleiskaava toimii työkaluna alueen ilmastokestävyyden vaalimiseen juuri rakentamiselta vapaaksi jätettävien alueiden osoittajana.</p> <p>Kaavaselostuksen liikennettä käsittelevää osuutta täydennetään lisäämällä valtatie 21 osalta nykyiset kokonaisliikennemäärät sekä raskaiden ajoneuvojen osuus.</p>

LAUSUNTO	VASTINE
<p>vähimmäisvälimatkat ja enimmäistiheydet määrittävät tien luokan, nopeustason ja maankäyttöisten tekijöiden perusteella. Nämä tarkastellaan liittymälupahakemusta käsiteltäessä. Jokaisen liittymän tarpeellisuus harkitaan erikseen, sillä jokainen uusi liittymä maantielle heikentää maantien liikenneturvallisuutta ja liikenteenvälityskykyä. Liittymiä ei myöskään saa sijoittaa liian lähelle toisiaan liikenneturvallisuuden ja liikenteen toimivuuden vuoksi. Pieni liittymäväli ja suuri liittymätiheys lisäävät onnettomuusriskiä.</p> <p>ELY-keskus katsoo, että liikenneolosuhteet on kuvattu kaavaselostuksessa varsin suppeasti. Kaavaselostuksessa tulee avata tarkemmin nykyinen alueen kokonaisliikennemäärä sekä raskaiden ajoneuvojen osuus.</p> <p>Kaava-alueelle on laadittu liikennemeluselvytys, mikä on ELY-keskuksen näkemyksen mukaan hyvä asia. Vuoden 2050 liikennemääräennusteessa kiinnittää huomiota raskaanliikenteen määrän huomattava pieneneminen nykyisestä. Lähiaikoina ei näköpiirissä ole kuitenkaan raskaan liikenteen määrän pieneneminen vt 21:llä.</p> <p>ELY-keskus toteaa, että yleiskaavassa on osoitettu useita kokoojateitä asemakaava-alueelle. ELY-keskus katsoo, että asemakaava-alueella tulisi osoittaa kokoojkatuja ympäristöministeriön yleiskaavamerkinnät ja -määräykset -oppaan (opas nro. 11) mukaisesti. ELY-keskus katsoo, että uusille rakennettaville alueille ei voida tehdä kaikille kiinteistöille omia liittymiä yleiseltä tieltä. Yleiskaavassa onkin syytä varmistaa, onko joillain alueilla tarvetta uusille kokoojakaduille.</p> <p>Vesihuolto</p> <p>Lapin ELY-keskus toteaa, että kaavaselostuksessa vedenottamot ovat merkittyinä kartoille pistemäisinä kohteina. ELY-keskus tuo esille, että vedenottamoiden tai vesihuoltoverkoston tarkan sijainnin esittämistä kaava-aineistossa ei enää viime aikoina ole suositeltu.</p> <p>ELY-keskus katsoo, että vedenottamoiden osoittaminen kaavakartalla ET-merkinnällä (yhdyskuntateknisen huollon alue/kohde) on tarkoituksenmukaista. Kaavamerkinnässä ei tulisi kuitenkaan kertoa tuon tarkemmin, että kohteessa on kyse vedenottamosta. ELY-keskus pitää aiheellisena ET-merkinnän anonymisoinnista siten, että merkinnän selityksestä ei käy ilmi kyseessä olevan vedenottamo. Myös kaavaselostuksesta vedenottamot pistekohteina sisältävät kartat on syytä poistaa.</p> <p>Kaavamerkinnät ja -määräykset</p> <p>Edellä esille tuodun lisäksi ELY-keskus toteaa, että kaavaehdotuksessa on käytetty SL- ja ET-kohdemerkintänä mustaa raidoitettua neliötä. ELY-keskus toteaa, että merkinnät eivät ole ympäristöministeriön yleiskaavamerkinnät ja -määräykset -oppaan (opas nro. 11) mukaisia. ELY-keskus katsoo, että edellä mainitut merkinnät tulee korjata vastaamaan oppaan</p>	<p>Yleiskaava on laadittu strategisena maankäytönsuunnitelmana mittakaavassa 1 : 20 000, jolla on esitetty rakentamiselle mahdollisesti soveltuvat ja asemakaavalla ratkaistavat alueet. Tässä työssä ei ole tarkoituksenmukaista edetä tarkempaan jatkosuunnitteluun ja kokoojakadut suunnitellaan alueita asemakaavoittaessa.</p> <p>Vesihuollon toiminta-alueita sekä vedenottamoiden sijaintia osoittava kartta poistetaan kaavaselostuksesta.</p> <p>ET-merkinnöin osoitetuissa kohteissa ei yksilöidä erikseen vedenottoja muista yhdyskuntateknisen huollon kohteista. Korjataan määräystä seuraavasti: <i>”Yhdyskuntateknisen huollon alue/kohde. Alue varataan voimaloita, vedenottoja, vedenpuhdistamoita ja sähköasemia varten. Suunnittelussa on huomioitava alueiden käytöstä aiheutuva liikenne.”</i> Kaavaselostusta tarkistetaan lausunnon mukaisesti.</p> <p>Asetus kaavamerkinnöistä ei kaikilta osin vastaa Kilpisjärven osayleiskaava-alueen tarvetta ja se on tarkoitettu perustaksi kaavojen merkintäjärjestelmälle. Kaavoissa voidaan kuitenkin käyttää tarpeen mukaan muitakin merkintöjä. Varsinkin yleiskaavoissa on perusteltua soveltaa merkintöjä vastaamaan kunkin yleiskaavan tarkkuustasoa ja</p>

LAUSUNTO	VASTINE
<p>merkintöjä. Lisäksi valtakunnallisesti merkittävät rakennetut kulttuuriympäristöt (RKY-kohteet) -osa-aluemerkintä ei ole edellä mainitun oppaan mukainen. Merkintä vastaa lähes uutta, vuoden 2024 asetuksen mukaista esitystapaa, mutta väri on väärä. Sama toistuu muinaisjäännösosa-alue ja/tai -kohde -merkinnässä.</p> <p>ELY-keskus katsoo, että yleiskaavan yleismääräyksessä mainittu määräys ”Osayleiskaava on MRL 42 §:n mukainen oikeusvaikutteinen yleiskaava” on tarpeeton, sillä asia on avattu kaavaselostuksessa.</p> <p>ELY-keskus katsoo, että yleiskaavaehdotuksen merkintätavoissa ja määräyksissä on epäloogisuuksia ja puutteita, jotka tulee korjata ennen yleiskaavan hyväksymistä.</p> <p>Neuvottelun järjestäminen</p> <p>ELY-keskus pyytää, että ennen kaavan hyväksymistä kunta järjestää ELY-keskuksen kanssa kahdenkeskisen neuvottelun yleiskaavaehdotuksen merkinnöistä ja määräyksistä.</p>	<p>luonnetta. Nykyisin kaavakarttoja usein tarkastellaan sähköisiltä alustoilta paperin sijaan, ja siten kaavamerkintöjen esittävyys tulee kiinnittää huomiota osallisten kannalta.</p> <p>Kaavaselostus täydentää ja selventää kaavakartassa esitettyä suunnitelmaa, mutta kaavakarttaa luetaan myös itsenäisenä. Vaikka osayleiskaavan oikeusvaikutteisuus esitetään selostuksessa, on se perusteltua esittää myös kaavakartalla, jotta asia on selvä suurellekin osallisten joukolle.</p> <p>Työneuvottelu oli kunnan mielestä kannattava. Kaavamerkintöjä on päivitetty käydyn työneuvottelun johtopäätösten perusteella, jotta varmistettiin hyväksymismenettelyyn etenevät kaavakartan tavoitteita esittävät merkinnät ja määräykset.</p>
<p>Saamelaismuseo Siida 12.9.2024 5.2.2025</p>	
<p>Saamelaismuseo on lausunut Kilpisjärven yleiskaavan ehdotusvaiheesta edellisen kerran 6.8.2021 (D.s. 553). Tuolloin museon tekemät täydennykset ja korjaukset kaavakarttaan ja -selostukseen on huomioitu uuteen kaavaselostukseen suhteellisen hyvin. Kuitenkin Saamelaismuseo huomauttaa edelleen, että Siilastupa, retkeilymaja, sen vanhin majoitusrakennus sekä retkeilymajan kioskki paikallisesti arvokkaana rakennettuna kulttuuriympäristönä tulee varustaa suojelumerkinnällä valmisteluvaiheessa olevan Pohjois-Kilpisjärven asemakaavan mukaisesti. Kilpisjärven maisemaselvityksessä huomioitujen kohteiden Rajavartiolaitoksen rivitalot sekä Helsingin yliopiston biologinen asema tulisi myös huomioida mahdollisina suojelukohteina.</p> <p>Kaavaselostuksessa on pyritty arvioimaan yleiskaavan vaikutuksia maisemaan, rakennettuun ympäristöön ja arkeologiseen kulttuuriperintöön. Selostuksen mukaan maisemavaikutuksia on tutkittu muun muassa 3D-mallin avulla, jolloin on voitu tarkastella uusien rakennettavien alueiden näkymistä maisemassa. Maisemavaikutusten konkreettiseksi havainnollistamiseksi ja arvioinnin välineeksi selostuksen liitteenä tulisi olla edellä mainittuja, eri suunnista toteutettuja havainnekuvia siitä, miten uusi rakentaminen sijoittuu ja näkyy maisemassa eri vuodenaikoina.</p>	<p>Lausunnossa on esitetty suojelumerkintöjä neljälle paikallisesti arvokkaille rakennetun kulttuuriympäristön kohteelle. Osayleiskaavan mittakaavan takia tätä kunta ei näe tarkoituksenmukaisena. Kohteet ovat kunnalla tiedossa ja siten ne ovat suojeltavissa asemakaavoja laadittaessa.</p> <p>Kaavaselostusta täydennetään paikallisesti merkittävien rakennetun kulttuuriympäristön kohteiden osalta.</p> <p>Kilpisjärven osayleiskaava on luonteeltaan strateginen suunnitelma, eikä sen yhteydessä ole tarkoituksenmukaista laatia tarkkoja havainnekuvia. Eri osa-alueiden maisemavaikutuksia voidaan selvittää tarkemmin asemakaavasunnittelun yhteydessä.</p>

LAUSUNTO	VASTINE
<p>Kaavaselostuksessa (s. 69) Muinaisjäännösosa-alue ja/tai -kohde -merkintä on Kohde- ja viivamerkinnyt -otsikon alla. Kaava-alueella sijaitsevilla muinaisjäännöksissä on kaikissa rasteroitu aluemarkintä ja kohdemerkintä sijoittuu sen sisälle. Muinaisjäännökset ovat muinaismuistolain suojaamia, joten ne tulisi sijoittaa pikemminkin Erityisominaisuuksia ilmaisevat rasteri- ja viivamerkinnyt -otsikon alle.</p> <p>VIITE TÄYDENNYKSEN LAUSUNTOON D.S. 553</p> <p>ASIA ENONTEKIÖ, KILPISJÄRVEN YLEISKAAVA, EHDOTUSVAIHE</p> <p>Enontekiön kunta on pyytänyt Saamelaismuseum Siidalta täydennystä lausuntoon liittyen Kilpisjärven yleiskaavassa osoitettaviin muihin kuin valtakunnallisesti arvokkaisiin rakennussuojelukohteisiin. Saamelaismuseum Siida lausuu asiasta museolain (314/2019) 7 §:n mukaisena alueellisenä vastuumuseona toimialansa (rakennettu ja arkeologinen kulttuuriperintö sekä maisema) osalta sekä museolain (314/2019) 9 §:n mukaisena valtakunnallisena vastuumuseona erikoisalansa (saamelaiskulttuuri) osalta.</p> <p>Kilpisjärvi kuuluu alueella voimassa olevassa Tunturi-Lapin maakuntakaavassa kulttuuriympäristön tai maiseman vaalimisen kannalta tärkeään alueeseen, jonka suunnittelussa on turvattava merkittävien kulttuurihistoriallisten ja maisemallisten arvojen säilyminen (ma 5970). Kehittämisperiaatteena on kehittää ja tukea alueen maisemanhoitoa ja säilyttää maisemakokonaisuuden arvo. Maakuntakaavan tulee olla ohjeena yleiskaavaa laadittaessa ja muutettaessa. Kilpisjärven alueella ei ole oikeusvaikutteista yleiskaavaa. Alueen maankäyttö ja kaavoittaminen on toteutettu Enontekiön valtuuston 5.10.1993 hyväksymää oikeusvaikutuksetonta yleiskaavaa käyttäen. Kilpisjärven kyläalueella on asemakaava ja Salmivaaran alueella on voimassa useana vaiheena laadittu ranta-asetus.</p> <p>Kilpisjärven maisemaselvityksessä (Pöyry Finland Oy, 29.11.2010) seuraavat rakennuskokonaisuudet on nostettu esiin muina huomioitavina kohteina valtakunnallisesti ja maisemallisesti merkittävien kohteiden lisäksi:</p> <p><i>”Varhaiset matkailurakennukset.</i></p> <p><i>Kilpisjärven retkeilykeskuksen rakennukset eivät ole aiemmin ulottuneet kulttuurihistoriallisten inventointien piiriin. Niitä on kuitenkin pidettävä alueen, ja laajemmin myös koko Lapin matkailuhistorian kannalta erittäin merkittävänä. Punaisiksi maalatut puiset rakennukset ovat jo kuuden vuosikymmenen ajan kuuluneet Saanan kulttuurimaisemaan.</i></p> <p><i>Biologinen asema.</i></p>	<p>Muinaisjäännös-alue ja/tai -kohde merkintä siirretään lausunnossa esitetyn mukaisesti kaavaselostuksessa Erityisominaisuuksia ilmaisevat rasteri- ja kohdemerkinnät -otsikon alle.</p> <p>Lausunnon täydennyksessä on saatu paljon tarpeellista tietoa sekä osayleiskaavan että Pohjois-Kilpisjärven asemakaavan viimeistelyä varten. Lausunnossa Siida on nostanut esiin seuraavat kohteet:</p> <ul style="list-style-type: none"> - Kilpisjärven retkeilykeskuksen rakennukset koko Lapin matkailuhistorian kannalta erittäin merkittävänä rakennuksina. - Helsingin yliopiston biologinen asema laajennuksineen pitkän luonnontutkimuksen perinteen jatkajana ja Saanan juuren maisemaan sopeutuvana. - Aikansa korutonta arkkitehtuuria edustavat rajavartioston rivitalot 1970- ja 1980-luvulla. <p>Retkeilykeskuksen rakennusryhmälle osoitetaan osayleiskaavassa sr-kohdemerkintä. Asemakaavoin on mahdollista osoittaa yksittäisiä kohteita kuten biologisen aseman vanhempi osa ja museon lausunnossa nostetut kohteet on jo merkitty Pohjois-Kilpisjärven asemakaavan alustava ehdotus -kartalle sr-merkinnällä. Yksittäisiä rakennuksia tai osarakennusta osoittavia kohdemerkintöjä on hankala osoittaa yleiskaavassa, johtuen yleiskaavan mittakaavasta 1:20 000, ja kaikista lukuisista merkinnöistä, jotka kohdistuvat pienille osa-alueille.</p> <p>Rajavartioston rivitalot ovat kunnan antamien tietojen mukaan huonokuntoisia, käytännössä korjauskelvottomia, ja suositusta niiden säilyttämisestä ei voi pitää tarkoituksenmukaisena.</p>

LAUSUNTO

VASTINE

Helsingin yliopiston biologinen asema jatkaa alueen pitkää luonnontutkimuksen perinnettä. Vuonna 1964 perustettua asemaa on laajennettu myöhemmin. Kilpisjärven rannalla sijaitsevat rakennukset sopeutuvat hyvin Saanan juuren maisemaan.

Rajavartioston rivitalot

Aikansa korutonta arkkitehtuuria edustavat rajavartioston rivitalot rakennettiin Saanan maisemiin 1970- ja 1980-luvulla.”

Saamelaismuseumo Siida on aiemmassa, nyt vireillä olevaa yleiskaavaa koskevassa lausunnossaan (D.s. 553, 6.8.2021) antanut huomioita koskien mm. valtakunnallisesti arvokkaita maisema-alueita (VAMA), valtakunnallisesti merkittäviä rakennettuja kulttuuriympäristöjä (RKY), yleiskaavaselostusehdotuksen jäsentelyä sekä vaikutusten arviointia saamelaisiin perinteisiin elinkeinoihin liittyen. Valtakunnallisesti arvokkaat maisema-alueet (VAMA 2021) on sittemmin vahvistettu, ja yleiskaava-alue sijaitsee osittain alueella *Käsivarren suurtunturien maisemat*. Maisema-alueen maisemakuvaa kuvataan mm. seuraavasti: *”Kilpisjärven pitkä nauhamainen kylä on kasvanut Saanatunturin kupeeseen vanhan Tornion Jäämerelle kulkeneen kauppareitin varteen. Pääosa alueen asutuksesta on sijoittunut Kilpisjärven kaakkoispäähän, jossa on myös suurin osa kylän palveluista. Kylän rakennuskanta on nuorta. Vanhempaa rakennettua kulttuuriympäristöä edustavat maisema-alueen kiviset poroaidat sekä valtion rakennuttama levähdysmaja, Kilpisjärven Siilastupa.”* Maisema-alue vaikutuksineen tulee huomioida osayleiskaavassa ja sen kaavamääräyksissä. Nyt kyseessä olevat mahdolliset rakennussuojelukohteet sijaitsevat kaikki VAMA 2021-alueella. Siksikin kohteita tulisi kaavatyössä katsoa varsinkin niiden muodostaman kokonaisuuden kannalta ja arvioida niiden merkitystä maiseman ja taajamakuvan ominaispiirteisiin.

Museo totesi yleiskaavaa koskevassa lausunnossaan d.s. 553 lisäksi mm. seuraavaa: *”Kohteet Siilastupa, retkeilymaja, sen vanhin majoitusrakennus sekä retkeilymajan kioski tulee varustaa suojelumerkinnällä valmisteluvaiheessa olevan Pohjois-Kilpisjärven asemakaavan mukaisesti. Kilpisjärven maisemaselvityksessä huomioidut kohteet Rajavartiolaitoksen rivitalot sekä Helsingin yliopiston biologinen asema tulee myös huomioida mahdollisina suojelukohteina.”*

Pohjois-Kilpisjärven alueella on valmisteilla myös asemakaavan muutos, josta Saamelaismuseumo on lausunut 16.7.2021 (d.s. 552) mm. seuraavaa: *”Kaavaluonnoksessa esitetään suojelumerkintää (sr) neljälle kohteelle; Siilastupa, Kilpisjärven retkeilymaja ja sen vanhin majoitusrakennus sekä retkeilykeskuksen kioski. Kaavaselostukseen ja -karttaan tulee listata selkeästi kaavoitettavan alueen suojeltavat rakennukset. Kaavamääräystä tulee tarkentaa seuraavasti: ”Suojeltava rakennus. Rakennusta ei saa purkaa. Rakennuslupaa vaativista toimenpiteistä tulee pyytää museoviranomaisen lausunto.”*

Pohjois-Kilpisjärven asemakaavaluonnoksessa on esitetty suojelumerkinnällä sr osoitettavaksi Käsivarrentien varrella, kiinteistöllä 47-402-38-8 sijaitseva pieni punainen aumakattoinen hirsirakennus sekä ns. Kiekulan rakennus kiinteistöllä 47-402-38-9. Näitä kohteita ei mainita museon aiemmissa lausunnoissa eikä niitä ole aiemmin huomioitu myöskään yleiskaavaehdotuksessa. Asemakaavaluonnoksessa ei ole tarkemmin avattu kohteiden suojelumerkintäperusteita.

Yleiskaavaan osoitettavista rakennusperintökohteista pidettiin työkokous 4.12.2024, jonka jälkeen em. kioskista (47-402-38-8) saatiin lisätietoja. Tiedonannon perusteella nykyinen kioski on rakennettu alkujaan kesänavetaksi vanhan Siilastuvan pellolle 1940–50-lukujen aikana. Urho Viik siirsi apurin kanssa rakennuksen tai ainakin sen hirret nykyiselle paikalleen noin 1960–70-lukujen vaihteessa, jolloin se muutettiin kioskiksi. Kioskissa on ollut kahvila ja leirintäalueen vastaanotto. Nykyisin

LAUSUNTO

VASTINE

rakennus on ollut kesäkaudella retkeilykeskuksen työntekijän asuntona. Alkuperäiseen verrattuna rakennukseen on tehty ikkunat, ovi ja kellari. Nykyinen pyramidimainen kattomuoto ei välttämättä ole alkuperäinen. (Riitta Viik, suullinen tiedonanto loppuvuodesta 2024 ja 23.1.2025) Rakennusvaiheidensa puolesta kioski siis liittyy Kilpisjärven retkeilykeskuksen toimintaan ja pohjoiseen kesänavettaperinteeseen sekä ns. Kiekulan tilan historiaan. Kerroksisuus ilmenee sekä rakennuksen historiassa että ulkoasussa. Muiden retkeilymajan kokonaisuuteen liittyvien rakennusten kanssa kioski tuo taajamakuvasa näkyväksi alueen pienimittakaavaisen maatalous- ja toisaalta matkailurakentamisen tapoja.

Asemakaavaluonnoksessa sr-merkintä on myös kiinteistöllä 47-402-38-9 sijaitsevalla ns. Kiekulan rakennuksella. Kiekula on nähtävästi luonnonpuiston vartijalle Rakennushallituksen tyyppiirustuksilla v. 1947 rakennettu virkatalo, joka rakennettiin Lapin sodassa palaneen vanhan Siilastuvan tilalle (Harri Hautajärvi 2014: *Autiotuvista lomakaupunkeihin*, s. 223). Rakennus on nimetty myyrätutkija Asko "Kieku" Kaikusalon mukaan Kiekulaksi. Vuonna 2008 kyseiset vanhat Metsäntutkimuslaitoksen tilat siirtyivät Helsingin yliopiston biologisen aseman omistukseen. (<https://www.helsinki.fi/fi/tutkimusasemat/kilpisjarven-biologinen-asema/tietoa-asemasta/asemanhistoria>). Päärakennusta on ilmeisesti jälkeinpäin laajennettu matalammalla, alisteisella siivellä ja joitain muutoksia lienee tehty ulkoasuun, esimerkiksi ikkunat on mahdollisesti uusittu. Rakennuksen keskeiset ominaispiirteet on kuitenkin säilytetty ja se on hyvin tunnistettavissa jälleenrakennuskauden tyyppitaloksi. Kohde liittyy Kilpisjärven tutkimushistoriaan ja vanhan Siilastuvan paikkaan.

Työkokouksessa keskusteltiin myös rajavartioston rivitaloista kiinteistöllä 47-402-38-13, joiden huomioimista mahdollisina suojelukohteina museo edellisessä lausunnossaan d.s. 553 painotti. Rivitalot on huomioitu Kilpisjärven maisemaselvityksessä (Pöyry Finland Oy, 2010), jossa niistä mainitaan seuraavaa: *"Aikansa korutonta arkkitehtuuria edustavat rajavartioston rivitalot rakennettiin Saanan maisemiin 1970- ja 1980-luvulla."* Kiinteistöllä sijaitsee kaksi rivitaloa, joista varsinkin pidempi, itäisempi rakennus on edustava esimerkki aikakautensa paikkaan ja maisemaan harkitusti sovitetusta asuntorakentamisesta. Pitkän rivitalon julkisivua on jäsennelly sisäänvedoin ja rakennus on porrastettu rinnetontille ilmeisesti maisemavaikutuksen minimoimiseksi. Rivitalot tuovat oman aikansa kerrostuman Kilpisjärven rakennuskantaan. Rakennusten ominaispiirteet vaikuttaisivat säilyneen hyvin.

Edellä todetut seikat huomioiden Saamelaismuseum Siidan näkemyksen mukaan yleiskaavassa suojeltavaksi osoitettavaan retkeilymajan kokonaisuuteen tulee sisällyttää kiinteistöllä 47-402-38-7 sijaitsevat Kilpisjärven retkeilymaja, sen vanhin majoitusrakennus ja majoitusaita, retkeilykeskuksen kioski sekä kiinteistöllä 47-402-38-8 sijaitseva kioskiksi muutettu entinen kesänavetta. Museo suosittaa sr-merkintää myös ns. Kiekulan rakennukselle (47-402-38-9) sekä rajavartioston rivitaloille, varsinkin niistä pidemmälle eli itäisemmälle. Valtakunnallisesti arvokas maisema-alue (VAMA 2021) *Käsivarren suurtunturien maisemat tulee huomioida kaavassa määräyksineen.*

LAUSUNTO	VASTINE
Kilpisjärven biologinen asema, bio- ja ympäristötieteellinen tiedekunta, Helsingin yliopisto 10.10.2024	
<p>Nyt esillä oleva yleiskaavaehdotus on huomattavasti maltillisempi rakentamisen suhteen kuin aiemmin esillä ollut luonnos. Kohtuullistaminen on parantanut yleiskaavaluonnosta huomattavasti pienentäen samalla myös niitä luontovaikutuksia, mitä yleiskaavan mahdollistamalla tulevilla rakentamisella väistämättä on. Kaavaluonnoksesta on myös poistunut joitain sellaisia elementtejä, joilla olisi voinut olla erityisiä luontovaikutuksia (kuten teollisuus). Kiitämme kaavanlaatijaa useasta vastineesta ja reagoinnista edelliseen lausuntoomme (12.7.2021), sekä lisääjän myöntämisestä lausunnon valmisteluun.</p> <p>Yleiskaavaehdotus mahdollistaa jatkossakin Kilpisjärven biologisen aseman toiminnan Kilpisjärvellä myös siinä tilanteessa, että toiminta kiinteistöillä laajenee. Kilpisjärven biologisen aseman ja jätevedenpuhdistamon väliin on kaavailtu uutta kyläalue (AT) -merkintää uutena mahdollisena käyttöönotettavana alueena sen jälkeen, kun vastaavat alueet yleiskaava-alueella on jo otettu käyttöön. Kilpisjärven biologinen asema pitää tärkeänä, että alue otetaan käyttöön vasta kun (yleiskaavaluonnoksessakin oleva) kevyen liikenteen väylä Kilpisjärven kylältä on saatu rakennettua. Raskaasti liikennöity VT21 on vaarallinen kevyelle liikenteelle. Turvattomuuden lisäksi tämä ohjaa liikkumista helposti kiinteistöille ja voi tuoda läpikulkua myös Kilpisjärven biologisen aseman pihapiiriin.</p> <p>Sama huomio pätee yleiskaavaluonnoksessa RM-1 alueesta Saanan lehtojensuojelualueen pohjoispuolella (missä sijaitsee mm. Kilpisjärven retkeilykeskus, Enontekiön kunnan omistamat mökit ja vapaapalokunnan tilat). Tälle alueelle sijoitettava uusi matkailurakentaminen lisää jatkossa kulkemista myös viereisellä lehtojensuojelualueella, jonka läpi kulkeva polkureitti on jo nykyisin huomattavasti levinnyt suojelualueella. Koska kevyenliikenteenväylän rakentaminen tai luonnonsuojelualueen läpi menevän polun kunnostaminen eivät ole kaavanlaatijan (Enontekiön kunta) vastuulla tai päätäntävallassa, ehdotamme ko. RM-1 -alueen suojelualueeseen rajautuvan kaakkoisosan (missä nykyään sijaitsee mm. vapaapalokunta ja Enontekiön kunnan mökit) merkitsemistä mieluummin asumis- tai julkisten palvelujen alueena. Nämä merkinnät toisivat mukanaan vähemmän luontovaikutuksia suojelualueelle ja kuvaisivat alueen nykykäyttöä paremmin. Vaihtoehtoisesti RM-1 -alueena jätettäessä alue voitaisiin merkitä uutena mahdollisena käyttöönotettavana alueena, mikä jättäisi toimijoille tarvittavan ajan kevyenliikenteen väylän ja reitistön parantamiselle ennen rakentamista. Edelleen kiinnitämme huomiota suojavyöhykkeen tarpeesta rakennettavan alueen ja luonnonsuojelualueen väliin alueen jatkosuunnittelussa.</p> <p>Kevyenliikenteenväylän osoittaminen VT21-linjauksen mukaisesti (kuten kaavaluonnoksessa on tehty) on nähdäksemme edelleen kestävin tapa väylän toteuttamiselle luontoarvojen, investointikustannusten ja ylläpitokulujenkin takia (vaihtoehtoisena skenaariona on jossain vaiheessa esitetty Kilpisjärven rannan mukaista linjausta).</p>	<p>Merkitään tiedoksi.</p> <p>Merkitään tiedoksi.</p> <p>Merkitään tiedoksi.</p> <p>Ohjeellinen merkintä mahdollistaa toteuttamisen kummalle puolelle valtatieä tarkemmassa suunnittelussa päädytään. Vaikka jalankulun ja pyöräilyn yhteys on osoitettu valtatie itäpuolelle, ei se automaattisesti tarkoita lehtojensuojeluasetuksen muutosta. Yhteys</p>

LAUSUNTO

Kevyenliikenteenväylän suunnittelussa tulee ottaa huomioon arvokkaat lettoalueet Saanan puolella tietä, joten väylän tarkemman suunnittelun lähtökohtana voidaan pitää järven ja tien välistä puolta.

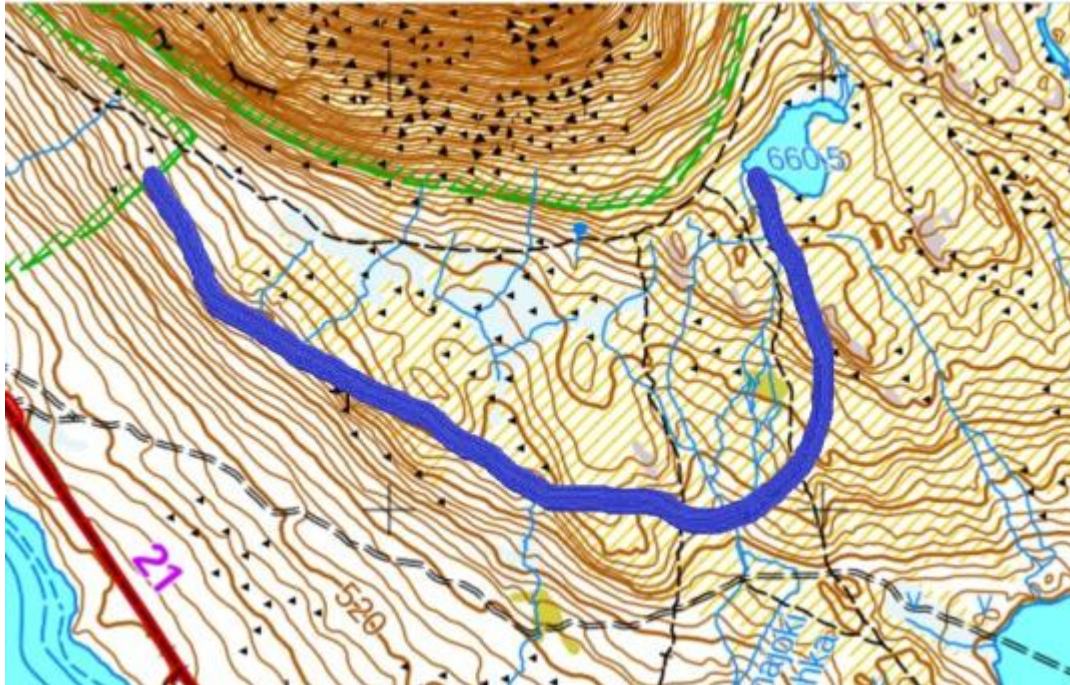
Kaavanlaatija osoittaa erityistä kaukonäköisyyttä ja ansaitsee kiitokset esittäessään Saanan pahta-alueen luonnonsuojelualuumerkinnän laajentamista. Laajennus edistää elollisen ja elottoman luonnon monimuotoisuuden suojelua. Laajennus kattaa monia tälle tunturialueelle tyypillisiä maanpinnan prosesseja (geomorfologisia prosesseja), kuten sulavesipuroja, lähteitä, routakuuhuntaa, hitaita maanvieremiä, tuulenpieksemiä harjanteita jne. Kaikki nämä eri prosessit säilyttävät ja tukevat elollisen luonnon monimuotoisuutta ja ne ovat myös itsessään tärkeä osa koko tunturiekosysteemiä ja sen toimintaa. Geodiversiteetti luo elinympäristöjen kirjon, mikä mahdollistaa ja tukee biodiversiteettiä.

Kiinnitämme huomion vielä Saanan pahta-alueen suojelumerkinnän etelä- ja kaakkoisosiin. Suojelumerkinnän eteläpuolella, nykyisen retkeilyreitit (joka menee luoteessa myös Saanan lehtojensuojelun läpi), sijaitsee arvokkaita lettoalueita, joissa kasvaa sekä uhanalaisia lajeja että lajeja, jotka ovat edellytys lähistön uhanalaisille lajeille. Sama pätee suojelumerkinnän kaakkoiskulmalla, Saanajärvenlompolon alueella. Suojelualuetta olisi perusteltua laajentaa ko. lompoloon ja purolle asti ja siirtää virkistyskäytävää (Mpo- ja SL-merkintöjen välissä olevaa VR-merkintää) lompolon itäpuolelle. Näiden alueiden merkitys biodiversiteetille näkyy myös yleiskaavaluonnoksen luontoselvityksessä (sivu 20, kuva 15: Suojelullisesti huomionarvoinen lajisto kaava-alueella Suomen Lajitietokeskuksen laji.fi (4.5.2023) ja maastokäyntien sekä asemakaavojen luontoselvitysten mukaan). Nähdäksemme tarjolla on harvinainen mahdollisuus kallisarvoisen lajiston suojeluun ilman mainittavia vaikutuksia muuhun maankäyttöön, kuten virkistyskäyttöön.

VASTINE

voidaan toteuttaa ajoradan nykyiselle sijainnille ja tien parantamisen yhteydessä voidaan tiealuetta leventää länteen.

Lausunnon mukainen esitys nostettiin keskusteluun maanomistajan eli Metsähallituksen kanssa. Metsähallituksen puolesta SL-aluetta voitiin laajentaa. Hyväksymismenettelyyn etenevään kaavaan on tehty SL-alueen rajauksen muutos vähäisenä tarkennuksena, sillä asia ei varsinaisesti muuta kaavaratkaisun kokonaisuutta.

LAUSUNTO
VASTINE


(Kuva 1: SL-alueen rajausehdotus etelässä tarkemman suunnittelun pohjaksi)

Kilpisjärven kylän ja matkailun kasvulla on omat vaikutuksensa alueen vesistöihin. Aiemmassa lausunnossamme toimme esiin mm. suojavöhykkeet rantarakentamisessa, sekä teollisuusalueiden ja jääajoradan vaikutukset. Nostamme esiin tässä luonnoksessa poro- ja koiratilojen alueiden tarkemman suunnittelun ja vaatimukset. Koiratilalle tai -tiloille varattu alue on lähellä Kilpisjärven rantaa ja porotila-alueen läpi virtaa puroja ja erityisesti sulamisvesiä keväällä. Yleisesti kylän ja matkailun kasvaminen asettaa vedenpuhdistukseen uusia paineita. Kilpisjärven seudulla tulisi pyrkiä esimerkilliseen jätevedenpuhdistukseen alueen vesistöjen ekologian vuoksi. Vedenpuhdistustoiminta voi Kilpisjärvellä olla kansalliset raja-arvot täyttävää, mutta silti riittämätöntä Kilpisjärven ekologian säilyttämiseksi (esim. levittymisen estäminen). Koska vedenpuhdistus on osa kunnallista infrastruktuuria, ehdotammekin tarvittavia investointeja vedenpuhdistukseen

Vähäistä merkittävämpi alueiden rakentaminen tulee ratkaista ensisijaisesti asemakaavoittamalla. Rakennetuilla ja rakennettavilla alueilla tulee ehkäistä hulevesien muodostumista ja niihin kohdistuvaa laatuhaittaa. Hulevedet on pyrittävä käsittelemään ja hyödyntämään syntypaikallaan. Mikäli hulevedet johdetaan pois syntypaikaltaan, on järjestelmän oltava hulevesiä suodattava ja viivyttävä. Toteuttamisessa tulee huolehtia myös rakentamisen aikaisista hulevesien hallinnasta.

Kunta on laatinut vesihuollon yleissuunnitelmaa niin vedenottamon kuin vedenpuhdistuksen aihepiireistä.

Lausunnossa esitetty huomio valoista voidaan tutkia asemakaavoituksen yhteydessä aluekohteisesti.

Yleiskaavaan ei voi liittää muun luvituksen alaisia määräyksiä. Merkintään tiedoksi.

LAUSUNTO	VASTINE
<p>yleiskaavan tulevat tarpeet huomioiden. Todennäköisin skenaario alueen ilmastossa on lämpeneminen ja yhdessä kohoavien typpi- ja fosforitasojen kanssa tämä johtaa veden biotuotannon kasvuun ja järven rehevöitymiseen.</p> <p>Yleiskaava ei ota kantaa valonkäyttöön tai ns. valosaasteeseen, mutta tarkemmassa asemakaavasuunnittelussa näihin asioihin tulisi kiinnittää huomiota. Asialla on merkitys alueen matkailun kannalta (erityisesti revontulimatkailu) mutta myös lajiston kannalta. Hyviä ohjausperiaatteita julkisessa valaistussuunnittelussa voisi olla mm. tarpeettomien valonlähteiden välttäminen, valaisimien oikea suuntaus ja esimerkiksi liiketunnistimien käyttö valaisun toteutuksessa. Yleiskaava-alueen isoimmat luontovaikutteiset melulähteet puolestaan tulevat moottorikelkoista, rekka- sekä lentoliikenteestä (sekä itse kylästä, ml. mahdolliset koiratarhat). Yleiskaavan mahdollisuudet näiden melulähteiden ohjauksessa rajoittunevat moottorikelkkareittien suunnitteluun ja tässäkin tapauksessa ainoastaan yleiskaavan alueella. Kaavanlaatija voisi kuitenkin ilmaista tahtonsa mm. ajonopeuksien suhteen kaava-alueella, mikä voisi jatkossa vähentää esimerkiksi Kilpisjärven jäältä kantautuvaa melua, minkä vaikutuspiirissä on myös Mallan luonnonpuisto.</p> <p>Kaavanlaatija ottaa luonnoksessa huomioon kasvavan matkailun tarpeet reittilinjauksin. Perusparannetut Saanan ja Tsahkaljärven polut ovat hyvä esimerkki siitä, miten kasvavan retkeilijämäärän luonto- ja maisemavaikutuksia voidaan vähentää. Hyväkuntoiset ja -pohjaiset polut pitävät käyttäjät niiden päällä ja hyvä osa maastonkulumisesta voidaan välttää. Samanlaisia toimenpiteitä olisi toivottavaa suorittaa myös Mallan luonnonpuistossa ja Saanan lehtojensuojelualueella. Kaavanlaatijalla olisi myös mahdollista ilmaista tahtonsa yhdistää talvi- ja kesäreitistöä sellaisilla alueilla, missä se on mahdollista. Tämä voisi pienentää reitistön ylläpito- ja investointikustannuksia ja edelleen keskittää eroosiota pienemmille alueille. Tällaisia mahdollisuuksia olisi Saanan pohjoispuolella matkalla Saanajärvelle ja Saanan kaakkois- ja eteläkulmilla.</p>	<p>Merkintään tiedoksi.</p>
<p>Käsivarren paliskunta 7.10.2024</p> <p>Käsivarren paliskunta on käynyt läpi Kilpisjärven yleiskaavan 26.8.2024 ja toteaa siihen tehdyn asianmukaisesti paliskunnan Enontekiön kunnan kanssa käydyissä neuvotteluissa 2.11.2023 sovitut muutokset. Käsivarren paliskunta kiinnittää edelleen huomiota yleiskaavan laajuuteen ja pitää aiemmin toteamansa mukaisesti tarpeettomana Kilpisjärven yleiskaavan ulottumista Peeralle saakka. Käsivarren paliskunnalla ei ole yleiskaavaluonnokseen 26.8.2024 muuta lausuttavaa.</p>	<p>Merkitän tiedoksi. Lausunnosta ei aiheuta toimenpiteitä kaavaan.</p>
<p>Metsähallitus 4.10.2024</p> <p>Kaavamerkinnot ja -määräykset</p>	

LAUSUNTO

Luonnonsuojelualueet

SL-merkinnällä on osoitettu kaikki luonnonsuojelualueet sekä Salmivaarassa olevat erityisesti suojellun lajin esiintymispaikat, joiden osalta Lapin ELY-keskus on tehnyt luonnonsuojelulain (1096/1996) 47 §:n mukaisen rajauspäätöksen. Alueiden suojelun perusteet voisi avata kaavaselostuksessa.

Metsähallitus on neuvottelussa vuonna 2023 esittänyt, että Saanan luonnonsuojelualue tulee esittää kaavaehdotuksessa SL-merkinnällä vähintään vuoden 2021 kaavaehdotuksessa olleen rajauksen mukaisena. Uudessa kaavaehdotuksessa rajausta on kuitenkin pienennetty, ja SL-alueen ja Saanajärven väliin on jätetty suojelualueeseen kuulumaton kaistale. Samoin koillisosasta on jätetty pois viipale, ja uudessa kaavaehdotuksessa SL-alue rajautuu moottorikelkkailu-uraan. Metsähallitus esittää edelleen, että myös Saanajärven ranta sisällytetään SL-alueeseen vuoden 2021 kaavaehdotuksen mukaisena. Alueella on useita uhanalaisten lajien esiintymiä. Sen sijaan moottorikelkkailu-uran pohjoispuolisen kaistaleen sisällyttäminen SL-alueeseen ei ole välttämätöntä.

Luontokohteet

Metsähallitus pitää positiivisena, että Kilpisjärven alueen ainutlaatuinen luonto on pyritty huomioimaan kaavaehdotuksessa merkitsemällä kaavakarttaan erilaisia luontokohteita. Kaavaselostuksessa olisi kuitenkin hyvä selvittää, millä perusteella kaavakarttaan mukaan otetut luontokohteet on valittu ja toiset vastaavat luontokohteet jätetty merkitsemättä karttaan. Esimerkiksi erityisesti suojeltavan kalkkihurresammalen esiintymäpaikoista vain yksi on merkitty kaavakarttaan, ja valtaosaa muistakaan yleiskaava-alueella sijaitsevista uhanalaisten lajien esiintymistä ei ole merkitty karttaan.

Nyt kaavakartta antaa puutteellisen kuvan yleiskaava-alueen poikkeuksellisen merkittävistä luontoarvoista. Kaavakarttaan merkitsemättömät ja myöhemmin tietoon tulevat luontokohteet olisi hyvä huomioida kaavan lisättävällä yleisellä suunnittelumääräyksellä, jolla muistutetaan selvittämään ja huomioimaan kohteet yksityiskohtaisemmassa maankäytön suunnittelussa.

Luontokohteiden kaavamerkintöjen tulisi myös olla johdonmukaisia, eli hallinnolliselta asemaltaan samantasoiset luontokohteet tulisi merkitä samalla merkinnällä. Kaavamääräykseen tulisi myös täsmentää, onko kyse lajin elinympäristöstä vai havaitusta lajiesiintymästä. Vihreällä vaihtelevan vahvuisella viivalla on merkitty kaavaselostuksen mukaan "Merkittävää sammallajistoa ja sammalille tärkeitä elinympäristöjä. Alueelle kohdistuvassa suunnittelussa tulee huolehtia siitä, että maankäyttöratkaisun toteuttamisen soveltuvuus osa-alueella selvitetään siten, että osa-alueen luontoarvot turvataan." Kaavaehdotukseen merkityt alueet perustuvat ilmeisesti Juutisen & al. sammalkartoitukseen vuodelta 2011, mikä olisi hyvä käydä ilmi kaavaselostuksesta. Kaavamääräyksessä mainitaan 1-luokka, 2-luokka ja 3-luokka, mutta ei avata, mitä eri luokilla tarkoitetaan, ja koskeeko kaavamääräys yhtäläisenä kaikkia kolmea luokkaa.

Ohjeellinen jalankulun ja pyöräilyn yhteys

Saanan lehtojensuojelualueen kohdalla valtatie itä/koillispuolelle yleiskaavaan on merkitty "Ohjeellinen jalankulun ja pyöräilyn yhteys". Saanan lehtojensuojelualue on perustettu asetuksella lehtojensuojelualueista (503/1992), jonka mukaan

VASTINE

Kaavaselostusta täydennetään lausunnon mukaisesti hyväksymisvaiheeseen.

Maanomistajan toiveesta voidaan SL-alueen rajausta vielä tarkentaa hyväksymismenettelyyn etenevään aineistoon. Enontekiön kunta pitää kuitenkin tärkeänä, että Saanajärven rannalle jää retkeilyreittejä varten suojelualueen ulkopuolinen kaista.

Tarkennetulla kaavakartalla on ELY-keskuksen ohjeistama osoitettu kaavan mittakaavassa riittävät merkinnät määräyksineen alueen poikkeuksellisten luontoarvojen vaalimiseksi.

Jatkosuunnittelussa on luonnollista tarkistaa ja selvittää yksityiskohtaisemmin alueen luontoarvot ja muut seikat. Yleismääräyksiin voidaan asiaa vielä kirkastaa.

Kaavamerkinnät on valittu laajaa osallisten joukkoa ajatellen havainnollisiksi ja luettaviksi. Tarkemmat lajikohtaiset tiedot ovat merkityksellisiä jatkosuunnittelussa ja luvituksessa, jolloin tietojen ajantasaisuus ja yksityiskohdat tarkistetaan paikkatiedoista. Merkintä osoittaa luontokohteen arvon ja on kohdistettu yleiskaavatasoisesti.

Vaikka jalankulun ja pyöräilyn yhteys on osoitettu valtatie itäpuolelle, ei se automaattisesti tarkoita lehtojensuojeluasetuksen muutosta. Yhteys voidaan toteuttaa ajoradan nykyiselle sijainnille ja tien parantamisen yhteydessä voidaan tiealuetta leventää länteen.

LAUSUNTO	VASTINE
<p>lehtojensuojelualueilla ei saa rakentaa rakennelmia, rakennuksia tai teitä (3 § 1 mom 1 kohta). Metsähallituksen näkemyksen mukaan kaavamääräyksessä tai vähintäänkin kaavaselostuksessa tulee mainita, että yhteyden toteuttamiseksi tarvitaan lehtojensuojeluasetuksen muutos.</p> <p><i>Kulttuuriperintökohteet</i></p> <p>Aiemmassa kaavaehdotuksessa Salmivaaran kaakkoiskärjessä sijaitseva Harjun tila oli merkitty sm-merkinnällä, joka on varattu muinaismuistolain muinaisjäännöskohteille. Uudessa kaavaehdotuksessa Harjun tilaa ei ole merkitty karttaan lainkaan. Tila on kuitenkin paikallisesti merkittävä kulttuuriperintökohde. Tilan pihapiiri erottuu ympäröivästä kasvillisuudesta yhä selvästi, ja jäljellä olevaan tulisijan muuriin on kiinnitetty muistolaatta paikalla tapahtuneesta tragediasta. Tila on mainittu kaavaselostuksen sivulla 41 perinnemaisemana. Tilan paikan voisi merkitä muuta kulttuuriperintökohdetta osoittavalla merkinnällä yleiskaavaan.</p> <p>Yleiskaava-alueen arkeologisia kohteita ei ole selvitetty tyhjentävästi. Kaavaan olisi hyvä lisätä yleinen suunnittelumääräys, jolla muistutetaan selvittämään ja huomioimaan kohteet yksityiskohtaisemmassa maankäytön suunnittelussa.</p> <p><i>Ohjeellinen maastopyöräilyreitti</i></p> <p>Metsähallitus toivoo, että Saanajärven ympärille osoitettaisiin kaavassa ohjeellisella merkinnällä maastopyöräreitti.</p> <p>Kaavaselostus</p> <p>Kaavaselostuksen sivulla 67 sekä kaavakartassa MPo-merkinnästä käytetään poronhoitolain mukaisesti sanoja "aiheudu huomattavaa haittaa". Selostuksen sivulla 65 puhutaan pelkästä haitan aiheutumisesta. Myös em. teksti tulisi korjata vastaamaan poronhoitolain mukaiseksi.</p> <p>Yleiskaava-alueelle ulottuu Käsivarren tunturien IBA-alue (important bird area, kansainvälisesti tärkeä lintualue). Sitä ei ole kaavaselostuksessa mainittu, vaikka toisaalta Käsivarren tunturiylänkö -FINIBA-alue (Finnish important bird area, Suomen tärkeä lintualue) on mainittu selostuksessa.</p> <p>Sivulla 18 mainitaan Saanatunturin olevan saamelaisten pyhä paikka. Tutkija Valtosen (2019 Miten Saanasta tuli pyhä? Erialaisten rinnakkaisten Saana-diskurssien tarkastelua, Terra 131) mukaan Saanan pyhyys on virheellinen myytti ja saamelaiskulttuuriin liittymätön tieto, eikä hän ole löytänyt yhtään luotettavaa lähdettä, joka vahvistaisi Saanan olleen saamelaisten esihistoriallinen pyhä paikka. Valtosen mukaan myöskään paikallisen porosiitan jäsenillä ei ole perimätietoa paikan pyhydestä.</p>	<p>Kaavaselostukseen voidaan myös lisätä lausunnon mukainen maininta.</p> <p>Kaavaehdotusta tarkistetaan vähäisesti lausunnon mukaisesti hyväksymismenettelyyn.</p> <p>Kaavaehdotusta tarkistetaan vähäisesti lausunnon mukaisesti hyväksymismenettelyyn.</p> <p>Paliskuntien mukaan reitti haittaa poroelinkeinoa ja siten reitti on jätetty osoittamatta yleiskaavassa. Kaava ei estä reitin toteuttamista, mikäli paliskuntien kanssa päästään yhteisymmärrykseen reittitoimituksen yhteydessä.</p> <p>Kaavaselostusta korjataan ja täydennetään lausunnossa esitetyn mukaisesti hyväksymismenettelyyn.</p>

Muistutukset

Huomioitavaa: muistutuksista on poistettu henkilötiedot.

MUISTUTUS	VASTINE
<p>Yksityishenkilöt 18.9.2024, 18.9.2024, 19.9.2024, 19.9.2024, 19.9.2024, 20.9.2024, 20.9.2024</p>	<p>(Osayleiskaavasta jätettiin samansisältöinen muistutus seitsemän kertaa eri allekirjoittajien toimesta.)</p>
<p>Response with Comments on the Proposal for the New Long-Term Plan for Kilpisjärven osayleiskaava.</p> <p>I refer to the information meeting held on August 28, 2024, where the proposal for a new long-term plan was presented to the residents and cottage owners of Kilpisjärvi. We have as property owners the following comments on the proposed plan.</p> <p>Comments on the newly planned area northwest of the Salmivaara marked RA-2, in front of Saahkalahdensaari island:</p> <ol style="list-style-type: none"> 1. Request for complete removal of the area. The existing development extends all the way to the shoreline. The proposed RA-2 area is the only remaining open space that has not been privatized. In the summer it is currently used by residents and visitors for shoreline walks and berry picking. In winter, the area is used as a popular rest area for skiers who want to take a break as they enjoy the view of the mountains Sana, Malla and Barras. 2. Request for complete removal of the area. Development of RA-2 would alter the character of Kilpisjärvi. When viewed from the east, where most of the construction and roads are located, the peninsula will appear very dense, with continuous cottage development along the waterfront and no green areas facing the water. Residents and visiting guests (especially those staying at one of the many hotels) will thus experience a view dominated by buildings and commercial interests. 3. Request for complete removal of the area. The soil conditions where RA-2 is located consist of peat, and the groundwater is very close to the surface. The carbon footprint is therefore significant, and any pollution will be in direct contact with the water. 4. Alternatively, we request that clear restrictions be on the area to ensure public access. There should be a focus on preserving green spaces and creating paths along the water's edge. Additionally, limits on design and land use should be established to ensure that the buildings blend harmoniously with the terrain and do not dominate the landscape. The same applies to environmental protection, both locally and globally. 	<p>Kilpisjärven osayleiskaava is a broad strategic plan, where the zoning designations will be refined in the course of more detailed planning. The feasibility of the areas designated in the plan will be examined in the context of detailed planning process. Due to the general nature of the plan, the green connections within the area will be further specified in the detailed design. The areas set aside for development will not be built out in their entirety but will also include areas that will remain as green links.</p> <p>In order to be implemented, the provisions of the master plan require not only this long-term master plan but also the existing detailed plan. The municipality of Enontekiö has no significant land holdings in the area, which is why the preparation of the detailed plan is being initiated by landowners. The master plan sets out an order for the use of the sites, which must be followed in the zoning of the area. The full-color areas must be developed in their entirety before the areas with colored edges can be developed. In addition to these, the master plan designates reserve (res) areas for development, which are to be developed last, when all other areas are fully developed.</p> <p>The northern parts of Salmivaara are already built up and therefore the designated RA-2 area will not have a significant impact on the lakeside landscape of Lake Kilpisjärvi.</p> <p>The RM-3 area in Salmivaara can be developed in small scale with a detailed shore plan, but if the RM-3 area is fully developed, the existing Salmivaaran Road has to be taken over as a street by the</p>

MUISTUTUS	VASTINE
<p>Comments on the newly planned area west of the Salmivaara peninsula, marked RM-3, in front of Maantiensaari island:</p> <ol style="list-style-type: none"> Request to reallocate the area for cottage use. The existing road network is not designed or constructed to handle the heavy traffic that commercial use would generate. New access roads are planned in close proximity to existing developments, creating multiple dangerous intersections. Increased traffic from buses and cars would cause significant inconvenience and pose safety risks to residents in the existing area. Alternatively, we request that the purpose of "Husky/Dog Tourism" be removed. Culturally, this type of activity does not belong in the landscape. Furthermore, due to noise and waste, this type of operation should be kept separate from residential areas. <p>In conclusion, I request that clear guidelines be established regarding building design and land use in the various areas. It is common practice for developers and investors to purchase entire plots, and commercial purposes often take precedence over the well-being of residents and visitors. The same applies to environmental and sustainability requirements.</p>	<p>municipality of Enontekiö and the street to be reconstructed to meet the demands of the increasing traffic volume.</p> <p>Husky rides are not a traditional form of transport in Lapland, but dogs are a permanent feature of current tourism. Husky activities disturb reindeer husbandry, which is why the municipality of Enontekiö has decided to allocate a site for them in the western part of Salmivaara.</p>
<p>Yksityishenkilö </p> <p>With Reference to plan proposal Kilpisjarvi 2, for review for the period of 21.08.2024 to 20.09.2024.</p> <p>As owner of Salmivaarantie xxx I have the following comment to the plan.</p> <p>First of all, when we decided to buy a plot and build cottage in Salmivaarantie the extension road was not in any plans for the area. This road will be very visible in the landscape and will have a great negative effect of the view and the esthetic from the Kilpisjarvi village towards south. With a new road it will come cottages at both sides of the road, and it will be a densification of cottages in the whole Salmivaarantie RA area. This area where the connection road is planned is a naturally separation zone between the different cottage fields in the area. The area is also used as recreation area and used for berry picking. Another negative effect of the connection will be increased traffic by cars on the road as an effect that they do not have to turn at the end of the road, but can drive trough. This again will lead to more noise, pollution and dust in the area. My recommendation is not to build the extension road.</p> <p>When it comes to the planned husky area RM-3. To plan a husky area close to a recreation and cottage field is not a good plan. The Huskies are potentially dangerous animals. If the dogs manage to get out of the fences they can attack kids and other animals with deadly effect. There is also a negative effect regards to noise for the properties in the vicinity. The roads will be used to exercise the huskies, and will come in close contact with people in the RM areas and village. My recommendation is not to plan for a husky area in RM-3.</p>	<p>This long-term master plan is a broad strategic plan, where the zoning designations will be refined in the course of more detailed planning. In order to be implemented, the street connections indicated in the master plan require not only this master plan but also the existing detailed plan. The feasibility of the Salmivaaran Road extension will be examined in the context of detailed planning process.</p> <p>Husky rides are not a traditional form of transport in Lapland, but dogs are a permanent feature of current tourism. Husky activities disturb reindeer husbandry, which is why the municipality of Enontekiö has decided to allocate a site for them in the western part of Salmivaara.</p>

MUISTUTUS	VASTINE
Yksityishenkilö 10.9.2024	
<p>Kilpisjärven osayleiskaavaehdotuksessa ei oteta millään lailla kantaa loma-asutusalueiden rantojen käyttöön. Salmivaaran alueella, etenkin Yläjärven puolella Saahkalahten rannalla pienvenesataman pohjoispuolella osa mökkiläisistä on omavaltaisesti ottanut käyttöönsä myös ranta-alueen. Rantaa on muokattu puustoa kaatamalla ja kiviä siirtelemällä ja rannalle on rakennettu kivilaitureita. Mökkiläisten tontit eivät kuitenkaan ulotu ranta-alueelle asti.</p> <p>Moottorikelkkailu Salmivaaralla olevalla luonnonsuojelualueella on yleistä. Alueella ei ole opastauluja, eikä aluetta ole selkeästi merkitty kyltein maastoon, joten ei voi edellyttää, että alueella ajelevat välttämättä edes tietävät suojelualueesta. Ainakin he voivat vedota tietämättömyyteensä.</p> <p>Salmivaaran alueen mökkiläiset, ovat olleet huolissaan vakituisen asutuksen ja loma-asutuksen sekoittumisesta, etenkin matkailuyritysten laajenemisesta Salmivaaran alueelle. Loma-asukkaiden ja matkailuyrittäjien tarpeet voivat olla ristiriidassa.</p> <p>Vaatus</p> <p>Kilpisjärven osayleiskaavassa tulee ottaa kantaa myös rantojen rakentamiseen ainakin Salmivaaran loma-asutusalueen osalta. Ensisijaisesti rantojen rakentaminen tulisi kieltää, ja rannat tulee ennallistaa ja palauttaa ne alkuperäiseen tilaansa. Mikäli rantojen käyttö halutaan osayleiskaavassa sallia, tulee rakentamiselle määritellä selkeät ohjeet. Rannoista on perittävä käypä vuokra tai rantoja rakentaneet on veloitettava lunastamaan alueet itselleen.</p> <p>Kylän ja sen lähialueiden luonnonsuojelualueiden rajat tulee kaavassa edellyttää merkittäväksi selkeästi kyltein maastoon, ja opastauluin kertoa moottorijoneuvoliikenteen rajoituksista. Myös loma-asuntojen vuokraustoimintaan liittyvälle normaalia yksityisasumista laajemmalle moottorikelkkailulle tulee kaavan antamien mahdollisuuksien rajoissa laatia selvät rajat.</p> <p>Kaavoituksessa tulee matkailupalvelut ja loma-asutus pitää Salmivaaran alueella selvästi erillään niin, ettei loma-asutuksen sekaan sallita matkailuyrittäjien pysyviä tukikohtia, kuten esim. moottorikelkka- ja rekikoirasafarien huoltorakennuksia ja kelkkojen yms. varastointialueita. Poroelinkeinoon liittyvää safari- ja muuta toimintaa tulee harkita eri kriteerein niiden erityiset tarpeet huomioiden.</p> <p>Perustelu</p> <p>Salmivaaran alueella loma-asuntojen tontit eivät ulotu rantaan asti. Rantojen omavaltainen rakentaminen on vastoin nyt voimassa olevia kaavamääräyksiä, ja rakennuslupia, ja johtuu kunnan puutteellisesta rakennusvalvonnasta rakentamisen aikoihin. Rantojen korvaukseton käyttö asettaa mökkiläiset keskenään eriarvoiseen asemaan, ja vaikeuttaa esim. kulkemista rantoja pitkin, tai rantautumista veneellä, kun ranta on omittu yksityiskäyttöön. On myös vaarana, että rantojen omavaltainen käyttö ja rakentaminen leviää Saahkalahtea laajemmalle alueelle, ellei siihen kaavassa oteta selkeästi kantaa.</p> <p>Kilpisjärven alueella valtaosa mökkiläisistä ja lomakyläien nautelutlojen omistajista on norjalaisia, joiden tärkein talvinen harrastus on moottorikelkkailu, joka Suomessa on Norjaa vapaampaa. Jotta kelkkailu pysyisi aisoissa, ja luontoarvot</p>	<p>Kilpisjärven osayleiskaava on suuren mittakaavan strateginen suunnitelma. Yleiskaava ei ota kantaa yksittäisten vapaa-ajantonttien ranta-alueiden maankäyttöön, vaan yleiskaavassa osoitetut aluevaraukset tarkentuvat asemakaavasuunnittelun yhteydessä. Myös laittoman moottorikelkkailun suitsimiseen ei yleiskaavalla voida valitettavasti merkittävästi vaikuttaa. Kaavassa on osoitettu nykyiset moottorikelkkareitit, joiden ulkopuolella ajaminen vaatii maanomistajan luvan.</p> <p>Vetokoira-ajelut eivät edusta perinteistä liikumistapaa Lapin alueella, mutta koirat ovat osa nykyistä turismia. Jos vetokoiratoiminnan sijoittumista ei ohjata kaavassa, sijoittuvat huskytilat kaavan alueelle hallitsemattomasti. Huskytoiminnasta aiheutuu häiriötä poronhoidolle, minkä vuoksi Enontekiön kunta on päättänyt osoittaa niille paikan Salmivaaran länsiosista.</p>

MUISTUTUS	VASTINE
<p>säilyisivät, on kelkkailureittien ja urien huolellisella laatisella, ja ylläpidetyillä ohjetauluilla ja maastoon asetetuilla kylteillä kiistaton, ainakin moraalisesti velvoittava merkitys.</p> <p>Loma-asutuksen ja matkailuyrittäjien tarpeet ovat ristiriitaisia, mikä tulee kaavassa huomioida. Jos safariyrittäjien tukikohtia sallitaan loma-asutuksen keskelle, seuraa siitä väistämättä myös lisääntyneitä liikennettä ja häiriötä loma-asukkaille. Rekikoirat aiheuttavat jo nyt ajoittain haukkumisellaan meluhaittaa, vaikka niitä on Salmivaaran alueella vielä vähän. Alueen yksityistie kuormittuisi kohtuuttomasti lisääntyneen liikenteen vuoksi, ja safaritoiminnan vaatiman pysäköinnin järjestäminen alueella olisi haasteellista.</p>	<p>Salmivaaraan osoitettua RM-3 alueen toteutusta voidaan tutkia vähäisiltä osin maanomistajavetoisesti ranta-asemakaavalla. RM-3-alueen toteutuminen täysmääräisesti edellyttää kuitenkin, että Enontekiön kunta ottaa nykyisen Salmivaarantien kunnan ylläpitämäksi katualueeksi ja että katu rakennetaan uudelleen vastaamaan kasvavan liikennemäärän vaatimuksia.</p>
<p>Yksityinen henkilö 19.9.2024</p>	
<p>Kaavasta puuttuu teollisuustontti ja ohjelmapalveluun sopiva tontti.</p> <ul style="list-style-type: none"> - Ohjelmapalveluun tonttija voisi olla 2-3 ettei synny monopolia yrityksiä alueelle. Tulevat omakotialueet saisivat olla rauhassa.esim: (alueen 47-402-42-54 välimaastossa) Tämä alue tukee kelkkailijalle hyvän tien alituksen tunnelista. - Valaistun kuntorada jatko osuus alajärven puolelle tulisi tarkistaa kävisikö Kilponiementie alkupäästä laskea järvelle. Tätä reittiä on käytetty aiemminkin. - Tsahkaljärvi / luontokeskus hiihtoreitti ja lumikenkäretki koska kelkkaura on vaarallinen. - Saanajärven rantaa hiihtoreitti järven itäpuolelta Tsahkaljärven kelkkareitin suuntaisesti. Maastosta isommat kivet syrjään latukonetta varten.Saksan Tietä ulkoilureittiä voisivat käyttää kesäisin pyöräilijät ja kävelijät. - Matkailijamäärät ovat lisääntyneet joten varauksia tarvitaan. <p>- Toivon että kaava menee vihdoinkin läpi.</p>	<p>Edellisen ehdotuksen T-alueen käyttötarkoitus muutettu valmistelun aikana maanomistajalta saadun mielipiteen mukaisesti RM-alueeksi ja pienennetty paliskunnan kanssa käydyin keskustelun tuloksena. Tuotantotoimintaa voi sijoittaa asemakaavoittamalla AT- ja P-alueille sekä vähäisesti yleiskaavan muille rakentamiseen tarkoitetuille alueille pääkäyttötarkoitusta häiritsemättä.</p>
<p>Yksityinen henkilö 19.9.2024</p>	
<p>Comments on the newly planned area northwest of the Salmivaara Peninsula, marked RA-2, in front of Saahkalahdensaari Island:</p> <p>We ask Enontekiön Kunta to remove the planning of the area for development. The ground conditions where RA-2 is located consist of turf and /swamp/bog areas. The wetland is very close to the surface. The carbon footprint is therefore significant, and any pollution will be in direct contact with the water. A large part of the area is also laid on swamp/bog. It is therefore strange that Enontekiön kunta wants to remove existing swamp/bogs in a world where it is important to protect and preserve swamp/bogs in a climate, natural diversity and ecosystem. Enontekiön kunta should follow the advice on banning construction in swamp/bogs</p>	<p>This long-term master plan is a broad strategic plan, where the zoning designations will be refined in the course of more detailed planning. The feasibility of the areas designated in the plan will be examined in the context of detailed planning process. Due to the general nature of the plan, the green connections within the area will be further specified in the detailed design. The areas set aside for development will not be</p>

in order to reduce greenhouse gas emissions and protect endangered species. It will be very unfortunate for the media if Enontekiön kunta facilitates construction on turf and wetland areas.

Existing development extends all the way to the shoreline. The proposed RA-2 site is the only remaining open space that has not been privatized. The area is used year-round by residents and visitors for beach walks, berry picking and as a popular rest area for skiers who want to take a break while enjoying the view of the Sana, Malla and Barras mountains.

Any development of RA-2 would change the aesthetics of Kilpisjärvi. Seen from the east, where most of the facilities and roads are located, the peninsula will appear very dense, with continuous cottage developments along the water's edge and no green areas facing the water. Residents and visiting guests (especially those staying at one of the many hotels) will thus experience a view dominated by buildings and business interests. It can also be a great advantage that clear restrictions are placed on the area to protect the general public. The focus should be on preserving green areas and possibly creating paths along the water's edge. In addition, restrictions should be established for design and land use to ensure that the buildings blend harmoniously with the terrain and do not dominate the landscape. The same applies to environmental protection, both locally and globally.

Comments on the newly planned area west of the Salmivaara peninsula, marked RM-3, in front of Maantiensaari island:

We ask Enontekiön Kunta to redistribute the entire area to cabin use only. Today's road network is not designed or built to handle the heavy traffic that commercial use will generate. Today's road network is not prepared for the increased weight of heavy vehicles. The whole of today's existing road must therefore be upgraded significantly in order to possibly be used for heavier vehicles. There will be high costs associated with upgrading the entire road network. The new access roads planned in the immediate vicinity of existing developments create several dangerous intersections. Increased traffic from buses and cars will cause significant inconvenience and pose a safety risk for the residents of the existing area.

The proposal for the location of "Husky/Dog Tourism" must be removed from this area. Culturally speaking, this type of activity does not belong in the landscape. This type of operation, due to noise and waste, must be kept separate from residential and cabin areas.

It is very important for everyone that clear guidelines are established regarding building design and land use in the various areas. It is common practice for developers and investors to buy entire plots of land, and commercial purposes often come before the well-being of residents and visitors. The same applies to environmental and sustainability requirements.

built out in their entirety but will also include areas that will remain as green links.

In order to be implemented, the provisions of the master plan require not only this long term master plan but also the existing detailed plan. The municipality of Enontekiö has no significant land holdings in the area, which is why the preparation of the detailed plan is being initiated by landowners. The master plan sets out an order for the use of the sites, which must be followed in the zoning of the area. The full-colour areas must be developed in their entirety before the areas with coloured edges can be developed. In addition to these, the master plan designates reserve (res) areas for development, which are to be developed last, when all other areas are fully developed.

The northern parts of Salmivaara are already built up and therefore the designated RA-2 area will not have a significant impact on the lakeside landscape of Lake Kilpisjärvi.

The RM-3 area in Salmivaara can be developed in small scale with a detailed shore plan, but if the RM-3 area is fully developed, the existing Salmivaaran Road has to be taken over as a street by the municipality of Enontekiö and the street to be reconstructed to meet the demands of the increasing traffic volume.

Yksityinen henkilö | 14.9.2024

Maanomistajina katsomme, että

1. Salmivaarassa sijaitseva RA-merkinnöin varustettu alue, joka sisältää Kiirunantien ja Salmivaarantien yhdistävän tielinjauksen, tulee poistaa 2. kaavaehdotuksesta. Miksi? Suurien korkeuserojen vuoksi alue ei sovellu tien rakentamiseen (ks. vuonna 2010 annettu suositus: rinnejaksolle sijoittuvan rakentamisalueen ei tulisi levitä alueelle, jossa maasto selvästi jyrkkenee, vaan jyrkempi rinnejakso tulee jättää luonnontilaiseksi). Lisäksi tien rakentaminen sotii 2. kaavaehdotuksen suosituksia vastaan, joiden mukaan ympäristöön ei saa aiheutua melua, tärinää, raskasta liikennettä tai muuta häiriötä, vaan on pyrittävä luonnonrauhan ja -ympäristön säilyttämiseen.

Kilpisjärven osayleiskaava on laaja strateginen suunnitelma, jossa osoitetut kaavamerkinnot tarkentuvat asemakaavasunnittelussa. Niin Kiirunantien ja Salmivaarantien yhdistävän tielinjan kuin Salmivaaran rantaan osoitetun RA-2 alueen toteuttamiskelpoisuutta ja -tapoja tutkitaan tarkemmassa suunnittelussa.

2. Salmivaaran osalta 2. kaavaehdotuksessa merkinnällä oleva RA-2-alue tulee poistaa. Miksi? Tämä alue sijaitsee poikkeuksellisen hienolla paikalla rannan tuntumassa, ja rakentamattomana se on asukkailla ja kävijöillä arvokkaassa ja vilkkaassa lähivirkistyskäytössä.

3. Salmivaaran osalta 2. kaavaehdotuksessa merkinnällä oleva RM-3-alue tulee poistaa. Miksi? Matkailupalvelujen tarjoaminen tällä alueella merkitsisi muun muassa huomattavaa henkilöauto- ja bussiliikenteen kasvua, mistä aiheutuisi kapealla, huonokuntoisella tiellä suoranaisia vaaratilanteita. Lisäksi RM-3-alueella saisi toimia muun muassa tiedotustilaisuuden vetäjän esimerkkinä mainitsema huskymatkailuyritys, josta syntyisi Salmivaaraan iso melu- ja jätehaitta, vaikka tiedotustilaisuuden vetäjä siteerasi eräänä yleistavoitteena olevan nimenomaan meluhaitan vähentäminen. Kaupalliset näkökohdat eivät saa olla etusijalla, kun on kyse luonnon säilyttämisestä ja luonnonrauhasta sekä Salmivaaran asukkaiden ja Salmivaaraan tutustuvien kävijöiden hyvinvoinnista.

Yleiskaavassa on osoitettu alueille käyttöönottojärjestys, jota tulee noudattaa alueen asemakaavoituksessa: Täysväriset alueet on rakennettava kokonaisuudessaan ennen kuin reunoilta väritettyjä alueita voidaan asemakaavoittaa. Näiden lisäksi yleiskaavassa on osoitettu rakentamisen reservialueita (res), jotka voidaan ottaa käyttöön, kun kaikki muut alueet ovat täysin rakentuneet.

Salmivaaraan osoitettua RM-3 alueen toteutusta voidaan tutkia vähäisiltä osin maanomistajavetoisesti ranta-asemakaavalla. RM-3-alueen toteutuminen täysmääräisesti edellyttää kuitenkin, että Enontekiön kunta ottaa nykyisen Salmivaarantien kunnan ylläpitämäksi katualueeksi ja että katu rakennetaan uudelleen vastaamaan kasvavan liikennemäärän vaatimuksia.

Vetokoirat ovat osa olemassa olevaa Lapin turismia. Jos vetokoiratoiminnan sijoittumista ei ohjata kaavassa, sijoittuvat huskytilat kaavan alueelle hallitsemattomasti. Huskytoiminnasta aiheutuu häiriötä poronhoidolle, minkä vuoksi Enontekiön kunta on päättänyt osoittaa niille paikan Salmivaaran länsiosista.

Kilpisjärven kyläyhdistys | 19.9.2024

Kilpisjärven alueella tulee olla sorastettu maastopyöräilyreitti/ reitit. Reitti palvelisi myös muita lihasvoimin liikkujia. Herkkä, hitaasti uusiutuva maasto tarvitsee suunnitellun sorastetun reitin suojakseen. Maastopyöräilyn suosio kasvaa vuosi vuodelta, ilman sorastusta maasto kuluu ja kulku- urat laajentuvat.

Luontaistiloille suunniteltu alue on tulvariskialuetta. Tsahkaljärvestä lähtevä Tsahkaljoki haaroittuu alajuoksulla kahteen eri Tsahkalpuroon, keväisin vesi kulkee leveänä, vuolaana ryöppynä Kilpisjärveen. Hyvänä vaihtoehtona esitämme, aiemmin suunnitelmassa ollut luontaistila- aluetta, alue sijaitsee Tsahkalin reitin varressa olevan, metsähallituksen varaston läheisyydessä.

Alueen suunnittelussa tulee huomioida teollisuusalue. Pienimuotoiseen teolliseen toimintaan, esim. erilaiset kädentaidot, polttopuiden teko, kelkka- autokorjaamo/ pesula.

Esitämme että Salmivaaran alueella, suunniteltu Kiirunatien ja Salmivaarantien yhdistyminen jätetään toteutumatta. Alue on maastoltaan vaikeasti rakennettavaa, rinteeseen tuleva tie pilaisi maisemallisesti aluetta ja koko kyläkuva.

Aiemmissa suunniteluissa on ollut varaus ns. moottorikelkkailun rälläyspaikka. Moottorikelkkailu on kautta aikojen ollut pohjoisessa luonnollinen liikkumisväline, yksi harvoista ajanvietteistä niin paikallisille nuorille kuin myös alueen runsaille mökkiläisille.

Esitämme että kyseinen paikka osoitetaan yleiskaavassa.

Yleiskaavassa on osoitettu ohjeellisena sekä olemassa olevia, että uusia retkeilyreittejä. Yleiskaava ei estä toteuttamasta osaa reiteistä maastopyöräilyn vaatimukset täyttäväksi. Reittien suunnittelusta ja toteutuksesta vastaa metsähallitus.

Kilpisjärven osayleiskaava on yleispiirteinen pitkän aikavälin suunnitelma ja siinä osoitettujen aluevarausten toteutuminen vaatii voimassa olevan asemakaavan. Aluevarausten ja katuysteysien sijainnit ja toteutustavat terävöityvät tarkemmassa suunnittelussa.

Muistutuksessa esitetyt osayleiskaavan aluevarauksista puuttuvat toiminnot ovat sen laatuksia, että niitä voi hyvin osoittaa tarkemmassa suunnittelussa osayleiskaavan kyläalueille. Lisäksi muiden yleiskaavassa esitettyjen aluevarausten sisälle voidaan asemakaavassa osoittaa pienessä määrin myös yleiskaavassa esitetystä käyttötarkoituksesta poikkeavaa toimintaa.

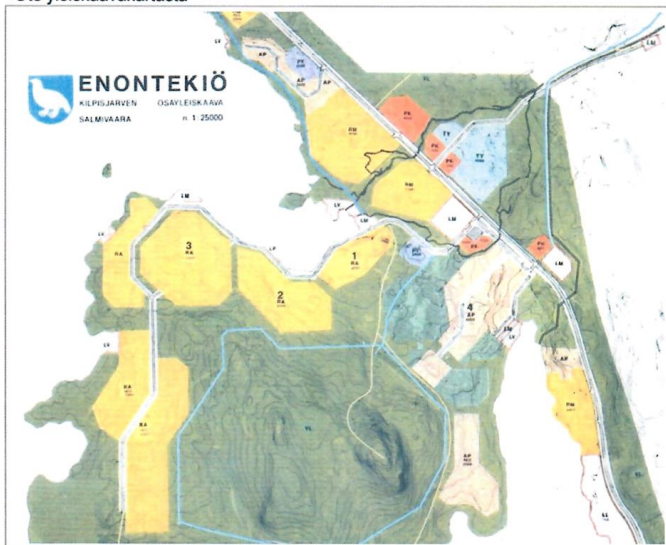
Yleiskaava suunnitellaan tulevaisuuteen, mielestämme meidän ei tule näkemyksillämme sitoa tai sulkea pois sellaista tai sitä minkä me näemme mörkönä. Kaikkea ei tarvitse rakentaa tai tehdä hetkessä. Muutoin toteamme, että tulevaisuuteen suunniteltu yleiskaava on alueelle tärkeä.

Aiemmassa suunnittelussa esitetty moottorikelkkailualue sai suurta vastustusta niin yksityishenkilöiltä kuin viranomaistahoilta, minkä vuoksi se on poistettu suunnitelmasta.

Yksityinen henkilö | 19.9.2024

Kilpisjärvelle on laadittu Vuonna 1982 maankäytön yleissuunnitelma, jota on päivitetty 1983 Tsahkalluoktan osayleiskaavalla. Vuonna 1992 valmistui kehittämisen ja strategisen suunnittelun pohjaksi uusi yleiskaava. Siinä Salmivaaran alueen rakentamisen suunniteltiin sijoittuvan nauhamaisesti kokoojatie varteen.

Ote yleiskaavakartasta



Kilpisjärven alue on ilmastoltaan erittäin ankara ja lämpötiloiltaan vaihteleva, mikä asettaa kasvillisuuden ja sen uusiutumiskyvyn kovaan koetukseen. Jo aiemmin kaavalaadinnassa on todettu, että nauhamainen rakentaminen yhden kokoojatien varteen säästää merkittävästi luontoa. Rakentaminen ylös Salmivaaran rinteille vaatii sekä tien rakentamisen että myöhemmän muun

rakentamisen vuoksi huomattavia maansiirtotöitä. Jo aiemmissa kaavanlaadinnossa on kiinnitetty huomiota mm. puustolle aiheutuviin vaurioihin sekä pintavesien valumasuunnan muutoksiin mikä puolestaan voi aiheuttaa vaurioita rakennuksille.

Tämän muistutuksen kohteena olevan Kilpisjärven osayleiskaavan kaavaselvityksessä todetaan, että "Alueelle vuonna 2010 laaditussa maisemaselvityksessä annetaan alueen suunnittelulle suosituksia, joiden mukaan alueen rakentamisen tulisi olla luonnonympäristölle ja maisemalle alisteisia ts. toiminnot tulisi sijoittaa niin ja toimintojen volyymien tulisi olla sellaisia, että ympäristön piirteet ja arvot säilyvät, muutosalueet on huolellisesti sovitettu ympäristöönsä ja suunnitteluratkaisut on kaiken kaikkiaan tehty tietoisina siitä, minkälaisia niiden vaikutukset ympäristöön ovat. Uusi rakentaminen suositellaan keskittämään nykyisten rakennettujen ympäristöjen, keskustan, Saananjuuren sekä Peeran alueille, jotta mahdollisimman suuri osa alueesta säilyisi jatkossakin luonnonalueena. Erityisesti keskusta-alueelle suositellaan ensisijaisesti täydennysrakentamista, mutta myös laajentamista, jotta Kilpisjärven alueelle syntyisi yksi todellinen keskus ja sekä toiminnallisesti että ympäristöllisesti Onnistunut kylämiljö.

Vuonna 2010 annetussa suunnittelun suosituksessa todetaan edelleen, että "Rakentamisen sijoitteluun annetaan seuraavia suosituksia:

Rakentamisen sijoittamisessa tulee ottaa huomioon luonnolliset maisemalliset rajat:

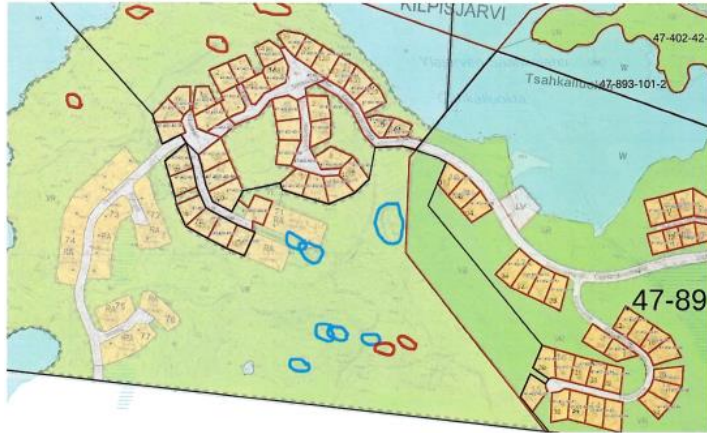
Loivalle tasanko- tai rinnejaksolle sijoittuvan rakentamisalueen ei tulisi levitä alueelle, jossa maasto selvästi jyrkkenee, vaan jyrkempi rinnejakso tulee jättää luonnontilaiseksi rakennetun maisema tilan rajaksi. Maisematilojen rajautumisen kannalta merkittävät rinteet ja selänteet ja maisemakuvaa hallitsevat maastonmuodot tulee säilyttää eheinä.

Jyrkille rinnealueille ei tule sijoittaa rakentamista myöskään siksi, että rakennusten, tiestön ym. sijoittaminen tällaiselle alueelle saattaa edellyttää voimakasta maastonmuotoilua mikä osaltaan vahvistaa rakentamisen visuaalisia vaikutuksia herkässä ja karussa ympäristössä ja voi myös eroosion kannalta olla ongelmallista,"


Salmivaaran aluetta koskee kaksi voimassa olevaa kaavaa: rantakaava, Salmivaaran alue (hyväksytty 7.7.1999) ja Salmivaaran ranta-asemakaavan muutos 7.5.2009.

Maanmittauslaitoksen Karttapaikkaikkunan mukaan Salmivaaran aluetta koskevissa kaavakartoissa rantakaavassa on 7 kohdassa karttamerkintä "s-1" ja 6 kohdassa merkintä "luo". Lausunnon kohteena olevan kaavaehdotuksen luontoselvityksessä ei kuitenkaan Salmivaaran osalta ole mitään mainintaa näistä luontokohteista vaan siinä todetaan ainoastaan, että "Alue sijaitsee Salmivaaran pohjoiseen Yläjärven Saahkalahteen laskevalla loivalla rinteellä järven rantaan. Alueella on lukuisia loma-asuntoja. Rakennettujen alueiden välissä ja eteläpuolella on kuivahkoa variksenmarja-mustikka-tunturikoivikkoja. Alue on melko kivinen: Ja edelleen — Kuivahkot variksenmarja-mustikka tunturikoivikot ovat uhanalaisuudeltaan vaarantuneita luontotyyppisiä. Alueella ei ole aiempia havaintoja uhanalaisista tai muista huomioitavista lajeista eikä niitä maastokäynnilläkään havaittu,"

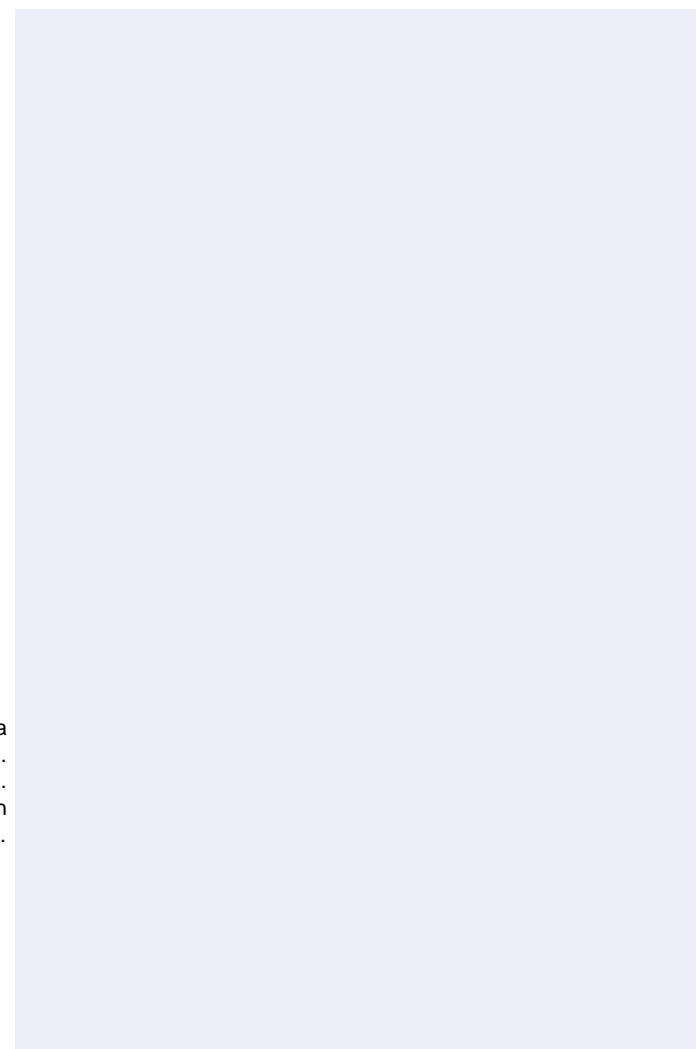
Luontoselvitysalue 9:llä sijaitsevia kohteita (mm. avokallio) ei ole mitenkään huomioitu ehdotuksessa. Alueelle suunniteltu tie on ehdotuksessa linjattu kulkemaan harjun läpi. Lisäksi tienlinjaus Salmivaarantien suunnasta ylittäisi s-1 merkinnällä varustetun alueen.



 s-1 - Metsälain mukainen erityinen elinympäristö: kallio, kivikko, tihkupinta, pienvesistö

 luo – Luonnon monimuotoisuuden kannalta erityisen tärkeä alue. Alueella on kulutuskestävyydeltään erityisen herkkää kosteikkokasvillisuutta (ML 10 §) tai kivikkometsää. Alueet ovat maastossa huomattavasti karttamerkintöjä laajempia.

Luontoselvityksessä mainittu käsite "loiva rinne" on mielestämme varsin suhteellinen, kun korkeuserot ehdotetulla kaava-alueella ovat alla olevan kuvan mukaiset. Kaavaillun tielinjauksen ja rannan välinen etäisyys on n. 250 metriä ja korkeusero n. 30 metriä. Keskijyrkkyys olisi siten lähes 12 % ja rakennettuihin kiinteistöihin nähden etäisyys on n. 160 metriä ja korkeusero n. 25 metriä. Keskijyrkkyys tällöin lähes 15 %. Mielestämme rakennuskelpoinen alue on jo käytetty ja — aiempiin kaavalaadintoihin perustuen – rakentamisen tulee jatkossa kohdentua rannan tuntumaan koska siellä maa on tasaisempaa ja vauriot luonnolle vähäisempiä.



Muistutus

Maanomistajina ilmaisemme, että Kilpisjärven yleiskaavan 2. kaavaehdotuksessa Salmivaarassa sijaitseva RA-merkinnöin varustettu alue sisältäen Kiirunantien ja Salmivaarantien yhdistävän tielinjauksen, tulee poistaa kaavaehdotuksesta. Alue on paitsi luonnon ja kasvillisuuden myös suurien korkeuserojen vuoksi rakentamiseen soveltumaton ja tulee säilyttää lähivirkistysalueena. Mielestämme myös Salmivaaran osalta ehdotuksessa merkinnällä oleva RA-2 -alue tulee poistaa. Tarvittaessa uutta loma-asuntorakentamista voidaan ohjata ehdotuksessa mainitulla tavalla Salmivaaran itäpuolen ranta-alueille ja sen jatkeena olevalle alueelle muuttamalla kaavaehdotuksen merkintä RM-3 merkinnäksi RA.

Kilpisjärven osayleiskaava on yleispiirteinen ja luonteeltaan strateginen pitkän aikavälin suunnitelma ja siinä osoitettujen aluevarausten toteutuminen vaatii voimassa olevan asemakaavan. Aluevarausten ja katuyhteyksien tarkempaa sijaintia ja toteutustapaa tutkitaan tarkemman suunnittelun yhteydessä alueen luontoarvot huomioon ottaen. Yleiskaavassa on osoitettu alueille käyttöönottojärjestys, jota tulee noudattaa alueen asemakaavoituksessa: Täysväriset alueet on rakennettava kokonaisuudessaan ennen kuin reunoilta väritettyjä alueita voidaan asemakaavoittaa. Näiden lisäksi yleiskaavassa on osoitettu rakentamisen reservialueita (res), jotka voidaan ottaa käyttöön, kun kaikki muut alueet ovat täysin rakentuneet. Kyseiset RA-2 ja RM-3 alueet ovat alueina toissijaisesti kehitettäviä kohteita.

Yksityinen henkilö | 19.9.2024

Esillä olevassa yleiskaavaehdotuksessa on paljon hyvää, joita en kiireen vuoksi listaa. Mainitsen vaan yleiskaavaehdotuksen olevan hyvin tehdyn.

Muutosehdotus 1)

Vanhaan saksalaistien pohjaan paljakalla on orassilla pompulamerkinnällä merkitty uusi ohjeellinen jalankulun ja pyöräilyn yhteys.

Se tulee poistaa sieltä ja siirtää jonnekin muualle esim. kiertämään Saanajärveä tai Tshakaljärveä. Ensin pitäisi kunnolla panostaa jo olemassa olevien kivisten polkujen kunnostamiseen.

Perustelut poistolle: Ehdotettu polku sijaitsee vanhalla Metsäntutkimuslaitoksen tutkimusalueella. Aikanaan maamme eri yliopistojen tutkijat ovat vuosikymmenten aikana perustaneet em. tien varteen paljon erilaisia tunturiluonnon tutkimuksen koelajoja. Nämä pitkäaikaiskannanvaihteluseurannat (esim. tunturisopulit, myyrät, tunturikasvit, erilaiset monipuoliset kasvillisuus- ja populaatioekologiset tutkimukset) vaarantuvat, jos alueelle ohjataan liikkuja. He eivät pysy polulla ja sitä paitsi useat tutkimuskoealat ja -koelinjat kulkevat saksalaistien yli tai ovat osin tien vaikutusalueella. Nämä pitkäaikaisseurantatutkimukset ovat niin kotimaassa kuin maailmalla merkitykseltään tärkeitä. Jatkuvuudellaan ne antavat pohjatietoa pitkältä aikajaksolta mm. ilmaston muutoksista subarktisella alueella. Niitä tutkimuksia ei saa sen tähden jättää kesken tai tuhota. Maailmalla on puutetta bioindikaattori seurannoista pitkältä aikajaksolta. Juuri tämä tutkimus edustaa Kilpisjärvellä tehtävän tutkimuksen parasta antia.

Saksalaistie on esitetty osayleiskaavassa merkinnällä Ohjeellinen uusi ulkoilu-/retkeilyreititarve. Yleiskaavatyön yhtenä strategisena päämääränä on ollut alueen reitistöjen kehittäminen ja monipuolistaminen. Kulutuserkässä luonnonympäristössä on perusteltua osoittaa uusi retkeilyreitti jo olemassa olevalle polulle.

Muutosehdotus 2)

AT-reservialue, joka sijaitsee biologisen aseman ja puhdistamon välisellä rantakaistaleella

Kyseinen AT-reservi alue tulee poistaa ja siirtää muualle.

Perustelut poistolle: Onhan ihan käsittämätöntä sijoittaa yleensäkin mitään tuolle alueelle, sillä tien toisella puolella on Saanan suojelualueet. Lehtojen suojeluohjelmassa tiehen rajautuva lehtojensuojelualue ja sen yläpuolella metsänrajalta alkaen Saanan suojelualue. Minne muualle tuolta rantakaistaleelta voi lähteä kuin retkeilemään suoraan tien toisella puolelle olevaan koivikkoon, joka on rauhoitettua. Jotta tässä nyt ei tapahtuisi samaa kuin Mallan luonnonpuiston tuho. Sen palautuminen kestää vähintään 100 vuotta. Jotta Saanan suojelualueet säilyvät sellaisina kuin niiden on tarkoitus olla, rantakaistaleelle ei tule sijoittaa AT-reservialuetta. Sitä paitsi tuolla rantakaistaleella sijaitsee tutkimuskoealoja. Osa niistä kuuluu kansainvälisiin tutkimusverkostoihin. Jotta tämä alue säilyy mahdollisimman luonnontilaisena, sitä ei voi varata tulevaisuuden kyläalueeksi. Mainittakoon vielä, että tämäkin alue on vanhaa Metsäntutkimuslaitoksen tutkimusaluetta. Juuri siksi sinne on perustettu niitä tutkimuskoealoja.

Muutosehdotus 3)

APO- alue, joka sijaitsee Tsahkaljoen vaikutuspiirissä

Poistettava kyseisestä paikasta.

Perustelut poistolle: Porotilaa ei kannata sijoittaa kyseiseen paikkaan, sillä se on hyvin suurelta osalta tulva- aluetta. Silloin kun keväällä lumet sulavat kohisten Tsahkaljärven valuma-alueelta tulee vettä valtavasti ohjautuen kaavailulle APO-alueelle. Ei ole mitään järkeä, että Enontekiön kunta rupeaa taas rakentamaan kallista tulvavallia verovaroin, jotta saataisiin tarkoitukseen sopiva tontti. Ehdotan, että tällainen porotilan alue sijoitettaisiin Salmivaaraan RM-3-alueen paikalle. Jo aiemminkin on ehdotettu porotilan sijoittamista Salmivaaraan. Nyt sille olisi tuossa sopiva paikka.

Myös kylän laajenemisalueet on järkevää osoittaa jo rakentuneiden alueiden yhteyteen lähelle Käsivarrentietä. AT-merkinnällä osoitettu alue on tarkoitettu kylän laajentamiselle ja merkittävää maastonkulumista aiheuttavat matkailupalvelun alueet on osoitettu toisaalle. Saanan rinteen suojelualueet on osayleiskaavassa osoitettu asianmukaisesti suojelualueeksi. Tarvittaessa kulku alueelle voidaan estää rakenteellisesti ja retkeily ohjata rakennetuille poluille.

Kilpisjärven osayleiskaava on yleispiirteinen pitkän aikavälin strateginen suunnitelma ja siinä osoitettujen aluevarausten toteutuminen vaatii voimassa olevan asemakaavan. Yleiskaavassa esitetylle APO-alueen rakentamisen sijainti ja toteutustapa ratkeaa asemakaavan suunnittelun yhteydessä.

Salmivaaran tiekunta | 18.9.2024

RA-2 alue

RA-2 Alue tulee poistaa yleiskaavasunnitelmasta.

Perustelut:

Salmivaarantien tiekunta esittää kantanaan, että Salmivaaran ranta-asemakaavan II vaiheen yhteydessä kyseinen alue on varattu yleiseen virkistys- ja retkeilykäyttöön. Alueesta on muodostunut käytävä, jota pitkin asukkaat ja satunnaiset vierailijat ovat päässeet järven ranta-alueelle erilaisiin virkistäytymisharrasteisiin. Virkistäytymiskäytön seurauksena alueelle on muodostunut polkuja helpottamaan liikkumista ja aluetta käytetään merkittävästi lähivirkistysalueena.

Kilpisjärven osayleiskaava on yleispiirteinen ja luonteeltaan strateginen pitkän aikavälin suunnitelma ja siinä osoitettujen aluevarausten toteutuminen vaatii voimassa olevan asemakaavan. Aluevarausten ja katuyhteyksien sijaintia ja toteutustapaa tutkitaan tarkemmassa suunnittelussa.

Aluetta ei tule varata rakentamiseen rantaviivan läheisyyden vuoksi vaan säilyttää alueen rannat asemakaavan mukaisessa käyttötarkoituksessa osakkaiden ja yleisen virkistytymisen alueena.

Kaavoittamalla alue, suljetaan polkureittiyhteys Salmivaaran kauempiin ranta-alueisiin joista on näkymä Kilpisjärvelle, Mallalle ja Parakselle. Samalla vaikeutetaan ja todennäköisesti estetään niemen ympäri kiertävän polun käyttö, jonka seurauksena kulku ohjautuu tiekunnan alueelle ja kiinteistöjen välittömään läheisyyteen.

Alueen korkeusasema karttatietojen perusteella on 475,1 - 475,4 m, joten rakennuspaikka on korkeusasemaltaan hyvin lähellä Kilpisjärven vedenpintaa. Näin ollen maaperän vedenpinta on hyvin lähellä rakennuspaikkojen maanpinnan tasoa, rakennuspaikoille jouduttaneen tekemään merkittäviä maanvaihtoja erityisesti huonosti kantavilla alueilla.

Veden poistopumppaaminen rakennuskaivannoista lisää rakennuskustannuksia ja veden käsittelyyn tulee kiinnittää huomiota.

Erityistä haittaa Salmivaaran tiekunnan osakkaille rakennuspaikan rakennukset tulisivat aiheuttamaan estämällä ja muuttamalla aiemmin rakennettujen kiinteistöjen näkymän Kilpisjärvelle järviluontoon ja tunturialueelle.

RA-2 paikka sulki ainoan vapaan näkymän tiheästi kaavoitetun ranta-asemakaavan alueen kiinteistöiltä. Näkymän puuttuminen ja muuttuminen vaikuttaa huomattavasti kiinteistöjen arvoon.

Rakennettaessa lähelle veden pintaa tai pohjavettä on olemassa vaara ympäristön tai järviluonnon pilaantumiselle, jos ja kun infra joudutaan upottamaan routarajan alapuolelle kaivantoihin, joihin maaperän vesi kertyy.

RA-3 ja RA-3 res- aluevaraus

Aluevaraus RA-3 tulee poistaa ehdotuksesta.

Vaihtoehtoisesti kunnan tulee aloittaa toimenpiteet tienpitopäätöksen tekemiseksi ja teiden ottamisesta kunnan hoidettavaksi ja ylläpidettäväksi.

Perustelut:

Salmivaarantie on rakennettu merkittävästi vähäisemmälle liikennemäärälle, kuin esitetystä kaavaluonnoksessa on suunniteltu RA-3 alueen osalta. Liikennemäärät ja haitat kasvavat. RA-3 alueelle suuntautuu huomattava määrä ympärivuotista raskasta ja säännöllistä liikennettä, jota Salmivaarantie ei kestä. Nykyisellään Salmivaarantie ja muut alueen tiet kärsivät voimakkaasta kelirikosta, joka repii teitä ja asfaltointeja halki. Teiden runkorakenne on heikko.

Tiet tarvitsevat peruskorjauksen ennen kuin alueelle voidaan sallia merkittävä liikennemäärän kasvu. Kyseiset seikat osoittavat perustellusti, että kunnan tulee valmistautua ja valmistella alueen tiestön osalta tienpitopäätöksen teko ja hoitoonotto, erityisesti, jos RA-3 ja RA-2 alueet vahvistetaan kaavassa.

Alueelle rakennettua vesi- ja viemäriverkostoa ei ole suunniteltu eikä rakennettu suunniteltuun RA-3:n käyttötarkoitukseen eivätkä verkostojen kapasiteetit ole riittäviä RA-3 alueen tarpeisiin. Ongelma moninkertaistuu, jos alueelle rakennetaan hotelli- tai matkailurakenteiden palveluita.

Matkailua palvelevan rakenteen (esim. koiratarha) tuominen tiheästi asutun ja rakennetun alueen viereen tulee aiheuttamaan haittaa, häiriötä ja kiinteistöjen arvonalaskua, johon alueelta kiinteistöjen ostaneet eivät ole varautuneet.

Suunnitelman yleisluonteisuudesta johtuen alueen sisäisiä reittejä ja viheryhteyksiä ei suunnitelmassa voida osoittaa, vaan ne ratkaistaan asemakaavasuunnittelun yhteydessä.

Yleiskaavassa on osoitettu alueille käyttöönottojärjestys, jota tulee noudattaa alueen asemakaavoituksessa: Täysväriset alueet on rakennettava kokonaisuudessaan ennen kuin reunoilta väritettyjä alueita voidaan asemakaavoittaa. Näiden lisäksi yleiskaavassa on osoitettu rakentamisen reservialueita (res), jotka voidaan ottaa käyttöön, kun kaikki muut alueet ovat täysin rakentuneet. Kyseinen RA-2 alue on siten toissijaisesti kehitettävä alue.

Salmivaaraan osoitettua RM-3 alueen toteutusta voidaan tutkia vähäisiltä osin maanomistajavetoisesti ranta-asemakaavalla. RM-3-alueen toteutuminen täysmääräisesti edellyttää kuitenkin, että Enontekiön kunta ottaa nykyisen Salmivaarantien kunnan ylläpitämäksi katualueeksi ja että katu rakennetaan uudelleen vastaamaan kasvavan liikennemäärän vaatimuksia.

Vetokoirat ovat osa olemassa olevaa Lapin turismia. Jos vetokoiratoiminnan sijoittumista ei ohjata kaavassa, sijoittuvat

Alue tulee säilyttää lähivirkistysalueena ja sijoittaa RA-3-alue lähemmäksi päätietä ja helpommin saavutettavaksi, ei usean kilometrin päähän asemakaava-alueen taakse.

Salmivaarantiestä alueelle erkaantuva tie tulee aiheuttamaan merkittävän haitan Kaakkurintien kiinteistöjen omistajille tien kulkiessa talojen nurkalta.

Pysäköintipaikat alueella

Salmivaarantien tiekunnan tiet ovat kapeita kaava-alueen teitä, joihin ei ole kaavoitettu pysäköintipaikkoja eikä kaikkien teiden päässä ole kääntöpaikkoja. Pysäköintipaikkojen puute johtaa haittoihin yleisön etsiessä pääsyä lähivirkistysalueille.

Kääntöpaikan puute Salmivaarantien päässä johtuu kunnan edellisestä kaavapäätöksestä 2009, jossa olemassa olleen kääntöpaikan päälle kaavoitettiin rakennuspaikka. Tämän vuoksi Salmivaarantien päässä ei voi kääntyä ajamatta jonkin kiinteistön pihaan.

Kunnan tehtävänä kaavoituksen yhteydessä on varmistaa riittävät tilat, resurssit ja toimintaympäristö, jos liikennettä ohjataan lähivirkistysalueelle kuten Salmivaaraan.

Nykyisellään Salmivaarassa käy tuhansia vierailijoita vuosittain ilman, että lähialueella olisi osoitettuja pysäköintipaikkoja. Ongelma korostuu sesonkien aikana. Tämä aiheuttaa Salmivaaran tiekunnan osakkaille haittaa ja häiriötä, vierailijoiden etsiessä pääsyä ja pysäköintipaikkaa lähivirkistysalueen reunasta, teiltä ja pihoista.

Kaavasta puuttuvat pysäköinti- ja kääntöpaikat tulee suunnitella palvelemaan olevaa ja suunniteltuja tulevia liikennemääriä vastaaviksi. Nykyisin alueelle suuntautuva käyttäjätieto on saatavissa Metsähallituksen ylläpitämästä Salmivaaran vieraspäiväkirjasta, jota voi pitää alustavana arviona tarvesuunnittelussa samoin kuin venesataman käyttäjämäärätietoa.

Tiekunta on tilapäisesti joutunut rajoittamaan liikennettä liikennemerkein, koska tarpeeton etsiskelyliikenne on aiheuttanut häiriötä ja kustannuksia yksityistien tiekunnalle sekä haittaa kääntöpaikan puuttuessa Salmivaarantien päästä.

huskytilat kaavan alueelle hallitsemattomasti. Huskytoiminnasta aiheutuu häiriötä poronhoidolle, minkä vuoksi Enontekiön kunta on päättänyt osoittaa niille paikan Salmivaaran länsiosista.

Katualueiden mitoitukset ja kääntöpaikkojen sijainnit ratkaistaan asemakaavataso suunnittelussa. Alueella on voimassa oleva ranta-asemakaava, jonka perusteella maanomistajat voivat toteuttaa puuttuvat kääntöpaikat.

Yksityinen henkilö | 19.9.2024

Viitaten tähän rky-alue rajaukseen. Näin kartan ja alue oli laajentunut kattamaan myös meidän puolelle tonttia. Tällä alueella ei kuitenkaan ole vanhoja tai museo rakennuksia. Mökit ovat vanhimmillaan 1990-luvulta. Museoalueen laajentaminen entisen matkailuhotellin ulkopuolelle ihmetyttää minua? Meidän tonttimme on ostettu jo useita vuosikymmeniä sitten ja tämmöisistä rajoituksista ei puhuttu silloin, eikä ne kuuluneet osaksi sopimusta. Näkisin että alueen rajaaminen museo rajoituksin heikentää tontin arvoa.

Osayleiskaavassa esitetty RKY-aluerajaus on määritelty Museoviraston vuonna 2009 laatimassa inventoinnissa ja siten kaavalla vain esitetään museon määrittelemä alue. Aluerajaukselle esitetty yleiskaavamääräys koskee valtakunnallisesti arvokasta rakennetun kulttuuriympäristön kohdetta ja sen lähialueita, eikä sitä sovelleta tontikohtaisesti pientaloalueille. RKY-kohteita koskevan määräyksen



Rajasin vihreällä missä Rky-alue menee ylitse ja meidän puolelle jokea.

Lisäksi tämä nyt kattaisi meidän omakotitalon myös. Meidän omakotitalo lienee rakennettu 2008 vuonna. Lieneekö tässä nyt käynyt väärinkäsitys?

Voisiko tähän tontti rajaukseen saada tarkennusta/korjausta?

sanamuotoja selkeytetään vähäisesti, jotta määräyksen kohdentumisen ymmärrettävyys paranee.

Yksityinen henkilö | 19.9.2024

Kilpisjärven asukkaana esitän kaavaehdotuksesta seuraavia huomioita ja korjausehdotuksia

1) Kilpisjärven vanha matkailuhotelli edustaa merkittävää rakennettua kulttuuriympäristöä (RKY). Sitä osoittava ruudukko ulottuu kuitenkin pitkälle Tsahkalluoktan alueelle ja Tundrean RM-tontille. Merkintää tulee tarkentaa osoittamaan vain ja ainoastaan oikeaa kohdetta.

Osayleiskaavassa esitetty RKY-alueajaus on määritelty Museoviraston vuonna 2009 laatimassa inventoinnissa ja siten kaavalla vain esitetään museon määrittelemä alue. Aluerajaukselle esitetty yleiskaavamääräys koskee valtakunnallisesti arvokasta rakennetun kulttuuriympäristön kohdetta ja sen lähialueita, eikä sitä sovelleta tontikohtaisesti pientaloalueille. RKY-kohteita koskevan määräyksen sanamuotoja selkeytetään vähäisesti, jotta määräyksen kohdentumisen ymmärrettävyys paranee.

2) Saanajoen asemakaava on valmistumassa. Yleiskaavaehdotuksen merkinnät eivät vastaa Saanajoen alajuoksun muuttunutta kaavoitustilannetta. Ne kannattaisi päivittää yleiskaavaan.

Laadittavana oleva Saanajoen asemakaava on huomioitu yleiskaavassa. Osayleiskaava on merkinnöiltään yleispiirteinen ja luonteeltaan strateginen. On luontevaa, että yleiskaavassa esiintyvät aluevaraukset tarkentuvat asemakaavasunnittelun yhteydessä.

3) Yleiskaavaluonnokseen VT21 pohjoispuolelle merkitty kevyenliikenteenväylä näyttäisi päättyvän Retkeilykeskuksen kohdalle. Sitä olisi syytä jatkaa rajalle tai ainakin tullille saakka, koska tällä osalla VT21:llä on paljon kävelijöitä ja pyöräilijöitä. Muutenkin

Osayleiskaavassa on pidetty tärkeänä osoittaa kyläalueita yhdistävä kävelyn ja pyöräilyn yhteys, mutta taajama-alueiden pohjoispuolelle

vilkkaan valtatie liikennejärjestelyihin tulisi kiinnittää huomiota jo yleiskaavassa ainakin tilavarauksina. Kylän ytimeen tarvittaisiin turvallisuutta lisääviä ratkaisuja (ryhmittymiskaistoja, liikenteenjakajia, kiertoliittymiä, P-paikkoja)

4) Lisää retkeilyinfraa! Kilpisjärvelle tarvitaan lisää päiväkävijöille sopivia merkittyjä retkeilyreittejä (3-10 km) ja pyöräilijöille pidempiä (10 -20 km) sorapolkuja. Esimerkiksi Leutsuvaara on suosittu pysähtymiskohde, ja vaaran tallatuista rinteistä näkee, että siellä kiikutaan ylös alas miten sattuu. Vaaran laki on täynnä paperiroskaa ja juomatölkkejä. Selvästi merkitty polku johdattaisi maiseman ihailijat samalle reitille. Sama toive koskee myös Jeahkkasjärven seutua, joka tosin taitaa jäädä yleiskaavan ulkopuolelle. Sielläkin harrastetaan villiä retkeilyä.

5) Arkeologisten, historiallisten ja kulttuurimuistomerkkien huomioiminen kaavoituksessa.

Ja lopuksi: jääajoradan ja Taatsavaaraan suunnitellun kelkkarälläysalueen poistamisesta kaavoittajille suurkiitos!

jatkuvaa kevyen liikenteen väylää ei ole pidetty tarkoituksenmukaisena. Liikennealueiden mitoitus ja tilavaraukset ratkaistaan yleiskaavaa tarkemmilla suunnittelutasoilla.

Osayleiskaavassa on osoitettu uusia ohjeellisia retkeilyreittejä erityisesti kaava-alueen pohjoisosiin. Kaava ei estä toteuttamasta uusia reittejä myös muualle, kuten Leutsuvaaraan. Mpo-aluevarauksen kaavamääräyksessä sallitaan virkistykseen liittyvien rakenteiden ja reittien rakentaminen luonnon kulumisen estämiseksi.